

ARPI.

04^{Extra}

Homenaje a Rodrigo de Balbín Behrmann



2016

ARPI 04 Extra

Homenaje a Rodrigo de Balbín Behrmann

Publicación Extra: 2016

ISSN: 2341-2496

Dirección: Primitiva Bueno Ramírez (UAH)

Subdirección: Rosa Barroso (UAH)

Consejo editorial: Manuel Alcaraz (Neanderthal Museum); José M^a Barco (Universidad de Alcalá); Cristina de Juana (Universidad de Alcalá); M^a Ángeles Lancharro (Universidad de Alcalá); Adara López (Universidad de Alcalá); Estíbaliz Polo (Universidad de Alcalá); Antonio Vázquez (Universidad de Alcalá); Piedad Villanueva (Universidad de Alcalá).

Comité Asesor: Rodrigo de Balbín (Prehistoria-UAH); Margarita Vallejo (Historia Antigua-UAH); Lauro Olmo (Arqueología- UAH); Leonor Rocha (Arqueología – Universidade de Évora); Enrique Baquedano (MAR); Luc Laporte (Laboratoire d'Anthropologie, Université de Rennes); Laure Salanova (CNRS).

Edición: Área de Prehistoria (UAH)

Foto portada: Cantos de Chaves (Foto R. de Balbín)



*Foto de Alfonso
Fernández Oria*

SUMARIO

Editorial

05-19

Selection of cave shelter by Neanderthals (*Homo neanderthalensis*) and spotted hyaenas (*Crocuta crocuta*) at the Calvero de la Higuera sites (Pinilla del Valle, Madrid Region, Spain)

Baquedano, Enrique; Laplana, César; Arsuaga, Juan Luis; Huguet, Rosa; Márquez, Belén; Pérez-González, Alfredo

20-33

Avance del estudio geoarqueológico de los depósitos fluviales de la terraza +8M del río Manzanares y del antiguo arroyo Pradolongo en el tramo final del valle medio del Manzanares (Madrid, España)

Tapias, Fernando; Cuartero, Felipe; Alcaraz-Castaño, Manuel; Escolá, Marta; Dones, Vanessa; Manzano, Iván; Sánchez, Fernando; Sanabria, Primitivo Javier; Díaz, Miguel Ángel; Expósito, Alfonso; Marinas, Elena; Ruiz-Zapata, M. Blanca; Gil, María José; Silva, Pablo G; Roquero, Elvira; Torres, Trinidad de; Ortiz, José Eugenio; Morín, Jorge

34-48

El Paleolítico Superior pre-magdalenense en el centro de la Península Ibérica: hacia un nuevo modelo

Alcaraz-Castaño, Manuel

49-63

Un ornamento singular atribuido a cazadores recolectores solutrenses en el yacimiento al aire libre de La Toleta (Puerto Serrano, Cádiz)

Giles Pacheco, Francisco; Gutiérrez López, José María; Carrascal, José María; Giles Guzmán, Francisco J.; Doyague Reinoso, Ana M^a; Domínguez Bella, Salvador

64-77

First approach to the chronological sequence of the engraved stone plaques of the Foz do Medal alluvial terrace in Trás-os-Montes, Portugal

Figueiredo, Sofia Soares de; Nobre, Luís; Xavier, Pedro; Gaspar, Rita; Carrondo, Joana

78-94

La fuerza del pasado. Lecturas actuales

Bueno Ramírez, Primitiva

95-117

Referencias crono-culturales en torno al arte levantino: grabados, superposiciones y últimas dataciones

¹⁴C AMS

Viñas, Ramón; Rubio, Albert; Ruiz, Juan F.

118-132

El Abric V d'Ermites (Ulldecona). Descubrimiento de nuevas figuras y problemáticas de conservación

Ruiz López, Juan F.; Quesada Martínez, Elia; Pereira Uzál, José M.; Pérez Bellido, Rubén; Alloza, Ramiro; Viñas Vallverdú, Ramón

133-150

Modelo de distribución del arte rupestre post-glaciar en Madrid, Toledo y Guadalajara

Lancharro, M^a Angeles

151-164

Cronologías y estratigrafías en el arte rupestre de la sierra de San Mamede (Portugal/España)

Oliveira, Jorge de

165-181

Les stèles gravées du plateau de la Bretellière à Saint-Macaire-en-Mauges (Maine-et-Loire, France)

Mens, Emmanuel; Berthaud, Gérard; Raux, Paul; Berson, Bruno; Joussaume, Roger; Le Jeune, Yann; Jupin, Stéphane; Barreau, Jean-Baptiste; Bernard, Yann; Cousseau, Serge; Pfost, Didier

182-190

Piliers de dolmen se chevauchant: Phénomène de convergence... ou relations à longues distances

Le Goffic, Michel

191-204

Reciprocity ↔ Mutuality: Funerary behaviour in Middle Tagus region (Central Portugal)

Cruz, Ana Pinto da

205-220

Lo que heredamos. Ideas sobre arte megalítico

Carrera Ramírez, Fernando

221-236

Neolítico y arte rupestre en As Campurras (Gondomar, Pontevedra)

Villar Quintero, Rosa

237-247

Nouvelles [et anciennes] données sur l'art mégalithique en Alentejo

Rocha, Leonor

248-263

Construyendo un paisaje. Megalitos, arte esquemático y cabañeras en el Pirineo Central

Montes Ramírez, Lourdes; Domingo Martínez, Rafael; Sebastián López, María; Lanau Hernáez, Paloma

264-285

Solo contrastando: Calcolítico vs. Bronce en la Prehistoria del interior peninsular

Barroso Bermejo, Rosa M.

286-297

Rituales campaniformes en contextos no funerarios: la factoría salinera de Molino Sanchón II (Villafáfila, Zamora)

Delibes de Castro, German; Guerra Doce, Elisa; Abarquero Moras, Javier

298-323

La cronología actual de los sistemas de fosos del poblado calcolítico de Valencina de la Concepción (Sevilla) en el contexto del Sur de la Península Ibérica

Mederos Martín, Alfredo

324-344

Comportamiento social e implicaciones territoriales derivadas del análisis de dos estructuras tumulares en el Noroeste de la Península Ibérica

Cano Pan, Juan A.

345-356

Aspectos hidrogeológicos, paleoambientales, astronómicos y simbólicos del Bronce de La Mancha

Benítez de Lugo Enrich, Luis; Mejías Moreno, Miguel

357-367

La estela de guerrero de las Herencias (Toledo)

Chapa Brunet, Teresa; Pereira Sieso, Juan

NOUVELLES [ET ANCIENNES] DONNÉES SUR L'ART MÉGALITHIQUE EN ALENTEJO

NUEVOS (Y ANTIGUOS) DATOS SOBRE ARTE MEGALÍTICO EN ALENTEJO

Leonor Rocha (1)

Résumé

L'art mégalithique identifié dans le sud du Portugal est présent dans deux types de monuments: les menhirs (simples ou regroupés en enceintes mégalithiques) et les dolmens. Ces différences aux niveaux des monuments se reflètent aussi sur les motifs représentés, qui sont beaucoup plus abondants et variés dans les menhirs. Dans ces monuments mégalithiques funéraires, l'art était, par manque de preuves, apparemment rare, voire nul, dans cette région. Ce scénario semble maintenant commencer à changer. En fait, grâce à l'un des projets en cours, nous avons identifié les premiers monuments funéraires avec des gravures. Aucuns des motifs identifiés sont typiques des menhirs de l'Alentejo, mais étaient pratiquement inconnus dans les dolmens.

Mots-clés: Art mégalithique, Dolmens, Alentejo, Portugal

Resumen

El arte megalítico del Sur de Portugal se encuentra en dos tipos de monumentos: los menhires (solos o agrupados en recintos) y los dólmenes. Estas diferencias en los tipos de monumentos se repiten en los motivos representados que son más abundantes y variados en los menhires. En los megalitos, el arte era, falta de pruebas, aparentemente escaso o nulo en esta región. Este escenario comienza a cambiar. Gracias a uno de los proyectos en curso hemos identificado los primeros monumentos funerarios con grabados. Algunos de los motivos son típicos de los menhires del Alentejo, pero eran desconocidos en los dólmenes.

Palabras clave: Arte Megalítico, dólmenes, Alentejo, Portugal

(1) Universidade de Evora . ICHAIA: rocha@uevora.pt

1.-L'ART RUPESTRE DANS L'ALENTEJO

L'art rupestre dans l'Alentejo a commencé à être enregistré à partir du premier trimestre du XXe siècle, avec le travail effectué par V. Correia (Correia, 1921), dans la région de Pavia (Mora) qui, dans le cadre d'une étude menée sur des monuments mégalithiques et des sites préhistoriques, a identifié quelques affleurements de granit témoignant de l'art rupestre dans les limites de la commune de Mora avec Arraiolos. Il s'agit essentiellement de croix, dans les affleurements de la Pedra das Gamelas et da Pedra das Taliscas, dans la commune d'Arraiolos (Correia, 1921).

Le Penedo das Almoínhas, également dans la commune d'Arraiolos, a été identifié et décrit pour la première fois en 1933, par Manuel Heleno dans ses Carnets de terrain - l'information est restée inédite pendant une longue période (Rocha, 2005) puisque ce chercheur n'a pas publié le résultat de son travail. La première publication n'est faite que dans les années 1970, à la suite du travail de terrain d'une équipe de la Commission géologique du Portugal (Zbyszewski *et. al.* 1977a).

Manuel Heleno note également l'existence, dans la commune de Montemor-o-Novo, d'un dolmen avec des peintures (Dolmen B Paço) et d'un grand monolithe, travaillé (menhir ou un pilier?), déposés sur des tampons et décorés sur la face supérieure, au centre d'une chambre funéraire (Arneiro de Pinhais). La décoration du monolithe, de profil régularisé, selon le dessin fait par Manuel Heleno pourrait être constitué par des crosses, des lignes ondulées (qui peuvent évoquer le serpent) et des anthropomorphes (Rocha, 2005).

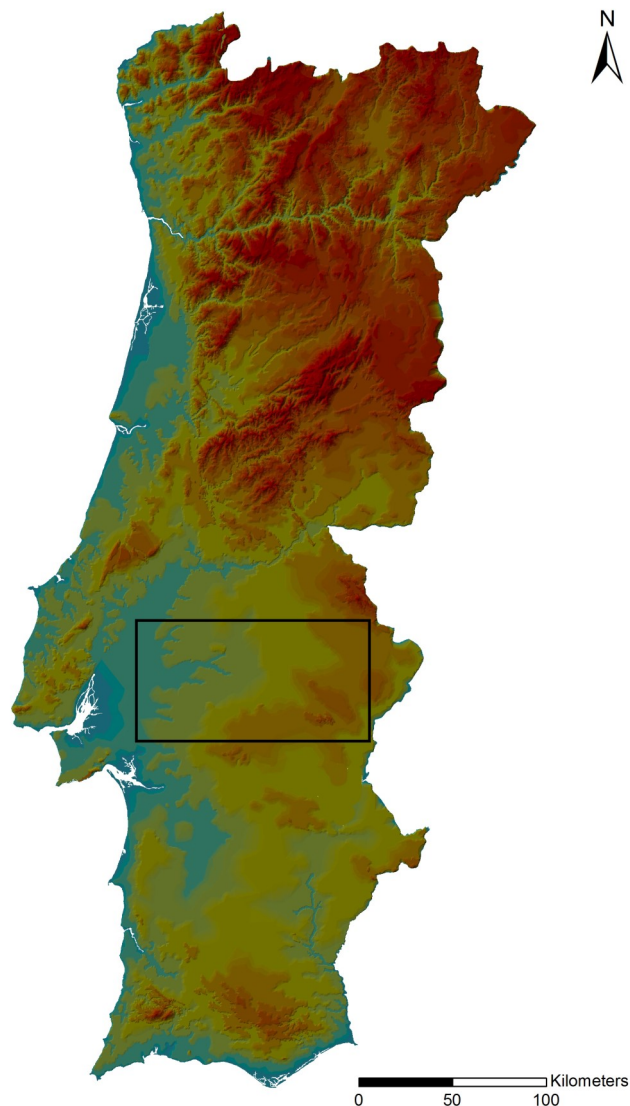


Fig.1- Carte du Portugal avec l'emplacement des dolmens

Cette information n'a pas été confirmée, puisque dans le premier cas, il faudrait procéder à une nouvelle intervention archéologique afin d'évaluer la base des dalles et, dans le second, ce n'est plus possible à cause de la destruction du monument (Rocha, 2005).

Tout au long de la deuxième moitié du XXe siècle, des chercheurs tels que le couple d'archéologues Leisner, H. Leonor Pina, M. Varela Gomes, J. Oliveira, M. Calado, P. Alvim et L. Ro-

cha, ont identifié d'autres sites avec des gravures rupestres, généralement associées à des monuments mégalithiques ou en blocs ou affleurements isolés, tous vraisemblablement datant de la préhistoire (Alvim, 2004, 2009; Calado, 2000; Gomes, 1991; Gonçalves, 1970, 1972, 1975, Gonçalves, 1992; Leisner e Leisner, 1959; Oliveira, 1995; Oliveira e Oliveira, 1999, Pina, 1976; Rocha, 2010).

Ce sont principalement des fossettes trouvées dans les faces supérieures de menhirs tombés, comme dans les menhirs de Vale de Cardos (Pina, 1971, Alvim, 2009), les menhirs de Casbarra (Pina, 1976; Calado, 2004) à Évora, le menhir du Tojal, à Montemor-o-Novo (Calado, 2003), en un des menhirs du Vale do Sobral, à Nisa (Monteiro et Gomes, 1977), sur les menhirs de Alto da Cruz, à Mora (Rocha, 2005; Alvim et Rocha, 2011), entre autres.

Les fossettes sont aussi présentes en beaucoup de dolmens de la région, sur la couverture de la chambre et du couloir et, parfois, dans certaines dalles plus exposées (Leisner, 1948, 1949; Leisner et Leisner, 1951, 1953, 1956, 1959; Rocha, 2004, 2005, 2010).

D'autres motifs, plus rares, sont les serpentiformes présents dans l'Anta Grande do Zambujeiro, à Évora, ainsi que des cercles et des rainures sur d'autres, qui sont difficiles à interpréter (Bueno et Balbín, 1992; Bueno *et al.* 2014; Rocha, 2004, 2005, 2010).

En les années 1970 d'art rupestre a été identifié dans la vallée du Tage, au moment de la construction du barrage du Fratel. À la fin du XXe siècle, la connaissance de l'art rupestre Alentejo s'est de nouveaux élargi en raison de l'identification

d'importants nouveaux ensembles : sur la seule grotte connue avec des peintures au Portugal, Escoural (Montemor-o-Novo), on trouve un site Chalcolithique avec un certain nombre de panneaux gravés, en marbre, horizontaux, avec des motifs différents de ceux qui existaient dans les granites et les schistes (Gomes *et al.* 1993).

Les travaux du barrage d'Alqueva ont révélé, au début du siècle, une autre série d'art, en plein air, sur les rives de la rivière Guadiana (Baptista et Martin, 1979; Baptista, 2002; Calado, 2004; Collado, 2006, Rocha, 2010) et dans les régions voisines (Calado *et al.*, 2008). L'analyse des ensembles d'art rupestre identifiés, montre qu'il y a des situations différentes:

- 1) l'art mégalithique, présent dans les menhirs et maintenant aussi sur des dolmens ;
- 2) l'art sur les bords de les rivières, identifiés seulement pour deux grands fleuves du Sud, du Tage et Guadiana et certains affluents, mais qui peut s'étendre à des travaux de prospection plus spécifiques ;
- 3) l'art dispersé, présent dans des affleurements, des panneaux mobiles ou des blocs de granite, de schiste et de marbre.

En ce qui concerne l'art mégalithique, si l'on exclut les menhirs, les données connues sont encore très rares. En plus des références, non confirmées, le couple d'archéologues Leisner et Manuel Heleno, parlent de l'art en quelques monuments. Mais, aujourd'hui nous avons seulement la possibilité du serpentiforme et d'autres gravures à l'Anta Grande do Zambujeiro (Bueno Ramirez et Balbin Behrmann, 1992; Bueno *et al.* 2014; Rocha, 2010)

et du bloc de granit décoré (avec la probabilité d'une crosse et de plusieurs fossettes) trouvés à l'intérieur de la chambre du dolmen de Vale Rodrigo 2, à Évora (Larsson, 2001: 38).

Cette expression réduite de l'art rupestre mégalithique dans la région de l'Alentejo est assez surprenante, puisque, à la fois dans la région centrale du Portugal, comme dans la zone située à côté, en Espagne, près de la frontière, un nombre croissant de monuments ont été identifiés, avec des gravures et même, pour certains, portant des traces de peintures, avec une variabilité relative des motifs (Bueno Ramirez et Balbin Behrmann, 1998; Bueno Ramirez et Balbin Behrmann, 2003).

2.- NOUVELLES DONNÉES

Récemment, dans le cadre d'un projet de recherche qui a commencé en 2010 (Archaeological et Patrimoine Survey of Arraiolos), le premier dolmen témoignant la présence de l'art rupestre mégalithique dans l'Alentejo a été identifié.

Cette reconnaissance a été une alerte quant à une situation qui, en quelque sorte était déjà soupçonnée, à savoir que l'absence de l'art rupestre dans les dolmens était due à l'absence d'études mieux adaptées à leur identification et à l'existence de conditions environnementales favorables (exposition et l'angle d'incidence du rayonnement solaire) qui permettent une première visualisation. Naturellement, une autre alternative, bien que difficile à mettre en œuvre immédiatement, serait l'analyse de tous les dolmens de la région pendant la nuit, avec la lumière oblique.

Le dolmen du Telhal est un dolmen avec chambre et couloir, en granit. Il est très endommagé sur le côté sud, avec les dalles tombées dans la chambre. Le tumulus du monument a disparu et l'ensemble de la structure est visible. Compte tenu de l'état de destruction du monument, avec la plupart des dalles plus ou moins inclinées vers l'intérieur de la chambre, il était très difficile d'identifier les motifs décoratifs. La décoration a été déjà identifiée à la stèle de chevet mais les autres dalles de la chambre, tombées, sont beaucoup aplaties dans les faces intérieures. Notez que ce n'est pas un menhir réutilisé, ce qui pourrait expliquer et simplifier l'analyse des données, mais une véritable dalle avec une section sensiblement trapézoïdale. Les motifs identifiés dans la stèle de chevet, en bas-relief, ont été identifiés et photographiés (avec une lumière oblique, pendant la nuit) en 2013 (Bueno Ramirez, *et al*, 2013, 2015; Rocha, 2013).

Les premières fouilles réalisées en 2015, on permit d'identifier d'autres motifs dans l'extérieur d'une des dalles de la chambre et à l'intérieur de la dalle Nord du couloir – cercles (?). Les motifs ont été exécutés avec la technique de bas-relief. Nous avons besoin de faire déplacer les dalles et, après, réaliser une analyse plus détaillée, avec une lumière oblique, pendant la nuit, sur toutes les dalles du monument. En 2014, dans le cadre d'un autre projet de recherche sur le Mégalithisme Funéraire en Alentejo, on a identifié la présence d'un autre dolmen dans l'Alentejo - anta 4 dos Pardais (Mora).

Sur la seule base de photographies, on peut voir des cercles, exécutés avec la technique



Fig. 2.- Stèle de chevet . Dalle de la chambre, Nord . Anta do Telhal, Arraiolos

de bas-relief, dans une des dalles du couloir et une autre dalle (?) tombée sur le tumulus . La stèle de chevet a aussi deux fossettes visibles. Il faut, maintenant faire une analyse plus détaillée, avec une lumière oblique, pendant la nuit qui peuvent modifier ou agrandir les données.

Un autre dolmen, un peu plus au Nord du Alentejo, dans la commune de Monforte, a aussi des motifs incisés gravés dans les dalles de la chambre. Encore une fois, nous avons besoin de faire ici une analyse plus détaillée, avec une lumière oblique, pendant la nuit qui peuvent modifier ou agrandir les données.

3.-PEUT-ON COMPARER LES DOLMENS ET LES MENHIRS?

Un monument mégalithique funéraire est un espace confiné, dont l'accès se fait par un couloir

plus ou moins long, dans l'obscurité... Un menhir seul ou un cromlech est un espace ouvert, exposé à la lumière, visible sous tous les angles...

Différents espaces, des fonctionnalités différentes, des symboles identiques... contemporanéités, continuités ou des ruptures?

L'association du Croissant avec le Quadrangle est présent uniquement dans quelques-uns des menhirs des cromlechs de l'Alentejo (Vale Maria do Meio, Portela de Mogos et Almendres (Alvim, 2009, Calado, 2004, Gomes, 1997c, 2002b), dans une position de premier plan (en haut), et l'association de ces deux motifs est combinée de la même manière: le Croissant dessous et le Quadrangle, en haut, au milieu (voir Illustration 7). Ce type est également présent dans la Table des Marchands (Bretagne), dans la même position et la même association (Boujot et Cassen, 1997:



Fig. 3 –Dalle du couloir.Dalle tombée sur le tumulus .Anta dos Pardais 4 (Mora)



Fig.4.- Dolmen da Serrinha (Monforte)

220; Cassen et al, 2000: 296). La Crosse, l'un des symboles les plus récurrents dans les menhirs de l'Alentejo (et de la Bretagne) occupe ici une place différente de ce qui était connu (Calado, 2004). En fait, au lieu de trouver une place prépondérante - moitié supérieure - elle est ici au fond, presque caché, ce qui semble représenter un sens différent ou un degré différent en comparaison avec les menhirs. Par ailleurs, l'association de ce symbole

aux dernières sociétés de chasseurs-cueilleurs et aux premières sociétés néolithiques (Calado, 2004; Cassen et al, 2000) peut, dans ce cas, être remise en cause. En fait, ou la position secondaire de la Crosse représente, ici, une rupture avec les traditions antérieures et, par conséquent, une postérité de ce symbole dans ce monument, ou si elle a été exécutée dans le même spectre chronologique, nous devons repenser sa valeur symbolique. Cette

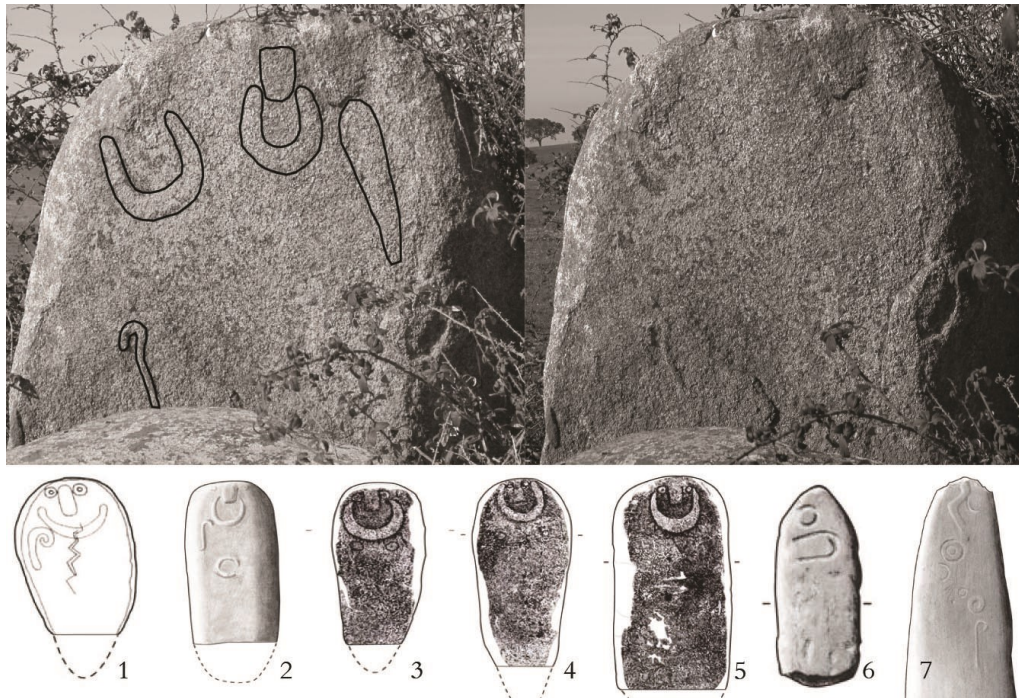


Fig.5.- Les motifs présents au dolmen du Telhal et dans des menhirs de l'Alentejo.

dernière hypothèse implique aussi une diminution des chronologies proposées pour le début de la construction des mégalithes funéraires (Calado, 2004, Rocha 1999, 2005).

Dans cette relation entre les motifs des menhirs et des dolmens, il est intéressant de renforcer le symbole existant dans l'un des menhirs d'Almendres, le seul ayant été enregistré avec incision, et qui, à mon avis, représente le plan d'un dolmen.

Bien qu'ayant déjà préconisé une plus grande antiquité des menhirs par rapport aux dolmens, et proposé des séquences d'évolution de l'architecture mégalithique allant du plus simple au plus complexe (Rocha, 1999, 2005), l'absence persistante des datations qui pourraient corroborer cette théorie d'une part et, d'autre part, l'identification de l'art rupestre dans des dolmens, comme le Dolmen du Telhal, avec des symboles

identiques à ceux des menhirs des trois grandes cromlechs d'Alentejo m'amènent à repenser les hypothèses proposées précédemment et à envisager de nouvelles:

- 1) Certains dolmens (avec chambre et couloir) pourraient avoir été construits dans les temps plus anciens du Néolithique;
- 2) Certains menhirs peuvent avoir été érigés à des moments plus avancés du Néolithique;
- 3) Certains menhirs et dolmens pourraient avoir été construits en même temps;
- 4) Les symboles sont gravés, dans certains menhirs, à une date plus récente que celle de leur construction;
- 5) L'art mégalithique a été réalisé au cours d'une période plus longue - tout au long du Néolithique.

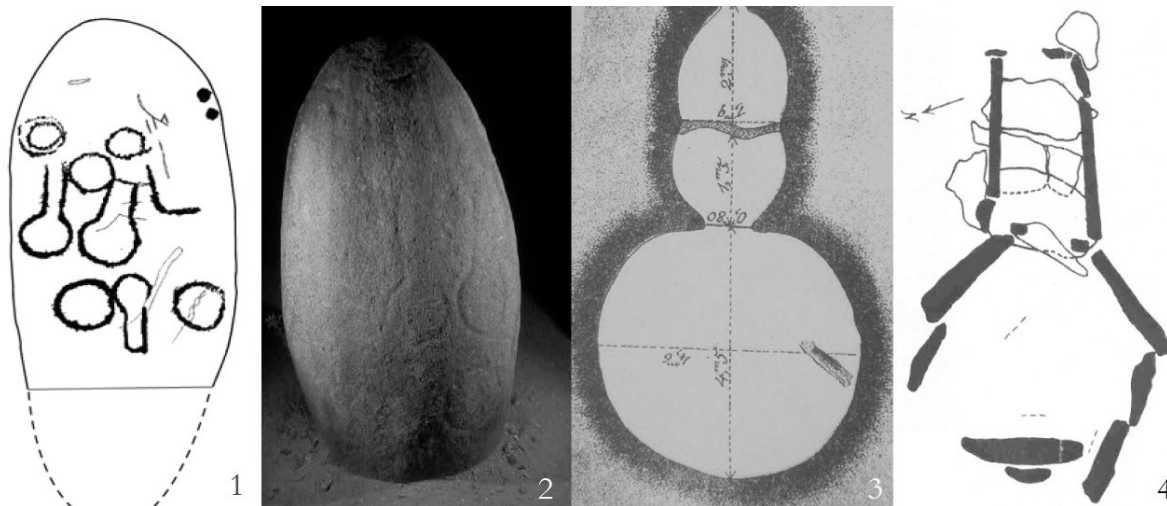


Fig.6. - Menhir décorée du Cromlech d'Almendres et les plans d'un hypogée et d'un dolmen.

BIBLIOGRAPHIE

- Alvim, P. 2004: Recintos megalíticos da região da serra de Monfurado e os «Cabeços do Meio-Mundo»: monumentos, paisagem e cultura no Neolítico alentejano. In CALADO, M. (ed) - *Sinais de Pedra. Actas do Colóquio Internacional sobre Megalitismo e Arte Rupestre*. Évora: Fund. Eugénio de Almeida.
- Alvim, P. 2009: *Recintos megalíticos do Ocidente do Alentejo central: arquitetura e paisagem na transição Mesolítico-Neolítico*. Tese de mestrado apresentada à Universidade de Évora. Évora: UÉ (policopiada).
- Baptista, A.M. 1981: *A rocha F-155 e a origem da arte do Vale do Tejo*. Porto: GEAP.
- Baptista, A.M. y Martins, M.M. 1979: Gravuras rupestres do Vale do Guadiana: Notícia da sua descoberta. *Informação Arqueológica* (1977-1978) I. Lisboa: 17-18.
- Baptista, A.M. 2002: Arte Rupestre na Área de Influência da Barragem do Alqueva. *Al-Madan*. II Série, 11. Beja:158-164.
- Bueno Ramírez, P. y Balbín Behrmann. 1998: Novedades en la estatuária antropomorfa megalítica española. *Actes 2 ème Colloque International sur la statuaire mégalithique*. Archéologie en Languedoc, 22, p.43-60.
- Bueno Ramírez, P. y Balbín Behrmann. 2000: Arte megalítico versus megalitismo: origen del sistema decorativo megalítico. In Gonçalves, V.S., (ed.) *Muitas Antas, Pouca Gente?*- *Actas do I Colóquio Internacional sobre Megalitismo*. Lisboa: IPA, p. 283-302.
- Bueno Ramírez, P. y Balbín Behrmann. 2003: Grafias y territorios megalíticos en Extremadura. *Muita gente poucas antas? Origens, espaços e contextos do Megalitismo*. *Actas do II Colóquio Internacional sobre Megalitismo*. Lisboa: IPA, p. 407-448.
- Bueno Ramírez, P. y Balbín Behrmann. 2004: Imagens antropomorfas al interior de los megalitos: las figuraciones escultóricas. In CALADO, M. (ed.) - *Sinais de Pedra. I Colóquio Internacional sobre Megalitismo e Arte Rupestre*. Évora: F. Eugénio de Almeida.
- Bueno Ramírez, P; Balbín Behrmann; Rocha, L, y Oliveira, J. 2013: La estela-menhir del anta do Telhal. Arraiolos (Portugal). *Património (s) de Arraiolos*. Arraiolos: Câmara Municipal

- de Arraiolos, p. 302-303.
- Bueno Ramírez, P; Balbín Behrmann; Rocha, L, y Oliveira, J. 2015: Anthropomorphic images as origins of ancestor's "caves". The stele-menhir of anta do Telhal, Arraiolos. Evora. Portugal. In Rocha, L.; Bueno-Ramirez, P. Branco, G. (ed.) – *Death as Archaeology of Transition: Thoughts and Materials*. BAR International Series 2708. Oxford: Archaeopress, p.83-94.
- Cassen, S; Boujot, C. y Vaquero-Lastres, J. 2000 : *Éléments d'architecture. Exploration d'un tertre funéraire à Lannec er Gadouer (Erdeven, Morbihan). Constructions et reconstructions dans le Néolithique morbihonnais. Propositions pour une lecture symbolique*. Chauvigny: Association des Publications Chauvignaises.
- Boujot, C. y Cassen, S. 1997 : Néolithisation et monumentalité funéraire: explorations du tertre de Lannec er Gadouer à Erdeven (Morbihan, France). In : Rodriguez Casal, A. (ed.) - *O Neolítico Atlântico e as Origens do Megalitismo*. Santiago de Compostela: Universidad de Santiago de Compostela.
- Calado, M. 2000: O Recinto megalítico de Vale Maria do Meio (Évora, Alentejo). in Gonçalves, V. S. (ed.) *Muitas antas, pouca gente ? - Actas do I Colóquio Internacional sobre Megalitismo*. Trabalhos de Arqueologia, 16. Lisboa: IPA. 167-182
- Calado, M. 2003: Megalitismo, megalitismos: o conjunto neolítico do Tojal (Montemor-o-Novo). in Gonçalves, V. S. (ed.) *Muita gente, Poucas Antas ? Origens, espaços e contextos do Megalitismo - Actas do II Colóquio Internacional sobre Megalitismo*. Trabalhos de Arqueologia, 25. Lisboa: IPA. 351-369
- Calado, M. 2001: *Da serra d'Ossa ao Guadiana: um estudo de pré-história regional*. Trabalhos de Arqueologia, 19. Lisboa: IPA.
- Calado, M. 2004: *Menires do Alentejo Central*. Tese de doutoramento apresentada à Faculdade de Letras da Universidade de Lisboa. 3 Vols. Lisboa: FLUL (policopiada).
- Calado, M; Rocha, L. y Alvim, P. 2007: Neolitização e Megalitismo: o recinto megalítico das Fontainhas (Mora, Alentejo Central). *Revista Portuguesa de Arqueologia*. Vol. 10, 2. Lisboa: IPA. 75-100
- Calado, M; Rocha, L; Santos, I. y Pimenta, A. 2008: Rock art in context: Late Bronze Age motifs in Monsaraz (Alentejo, Portugal). *Actas do III Taller Internacional de Arte Rupestre. Havana*, p. 119-136.
- Correia, V. 1921: *El Neolítico de Pavia*. Madrid: Comisión de Investigaciones Paleontológicas y Prehistóricas (Memoria 27).
- Collado Giraldo, H. 2006: Arte rupestre en la cuenca del Guadiana: El conjunto de grabados del Molino Manzánez (Alconchel – Cheles). *Memórias d'Odiana. Estudos Arqueológicos do Alqueva*. Beja: EDIA
- Gomes, M. V. 1986: O Cromeleque da Herdade de Cuncos (Montemor-o-Novo, Évora). *Almansor*, 4 Montemor-o-Novo: CMMN, 7-41
- Gomes, M. V. 1991: Corniformes e figuras associadas de dois santuários rupestres do Sul de Portugal. Cronologia e interpretação. *Almansor*. Montemor-o-Novo: Câmara Municipal de Montemor-o-Novo 9, p. 17-74.
- Gomes, M. V. 1994: Menires e Cromeleques no complexo cultural megalítico português: trabalhos recentes e estado da questão. *Actas do Seminário o Megalitismo no Centro*

- de Portugal. (Mangualde, Nov.1992). Estudos pré-históricos, 2. Viseu: CEPHBA. 317-342
- Gomes, M. V. 2000: *A rocha 175 de Fratel, iconografia e interpretação*. Viseu: Centro de Estudos Pré-Históricos da Beira Alta, p. 81-115.
- Gomes, M. V. 2002: *Cromeleque dos Almendres: um monumento sócio-religioso neolítico*. Tese de mestrado apresentada à Faculdade de Ciências Sociais e Humanas da Universidade Técnica de Lisboa. Lisboa: FCSH/UTL (policopiada).
- Gomes, M. V; Gomes, R.V; Santos, M.F. 1993: O santuário exterior do Escoural - Sector SE (Montemor-o-Novo (Évora)). *Actas das V Jornadas Arqueológicas*. Lisboa: A.A.P. II, p. 93-108.
- Gonçalves, J. P. 1970: Menires de Monsaraz. *Arqueologia e História*. Vol. II. Lisboa: AAP. 151-176
- Gonçalves, J. P. 1972: Arte rupestre de Monsaraz. *Arquivo do Centro Cultural Português*. Paris. 5, p. 489-502.
- Gonçalves, J. P. 1975: Roteiro de alguns megálitos da região de Évora. *A Cidade de Évora*, 58. Évora: CME. 241-261
- Gonçalves, V. S. 1992: *Reverendo as antas de Reguengos de Monsaraz*. Lisboa: Uniarch/INIC.
- Gonçalves, V. S. 2009: Um sítio do Neolítico antigo no vale do Sorraia: Casas Novas (Coruche). *Revista Portuguesa de Arqueologia*. Vol. 12. 2. Lisboa: IPA. 5-30
- Inventário.2000: *Das Pedras do Xerez às Novas Terras da Luz*. Beja. EDIA 2.
- Larsson, L. 2001: Decorated façade? A stone with carvings from the megalithic tom Vale de Rodrigo, monument 2, Alentejo, southern Portugal. *Journal of Iberian Archaeology*, 3, p.35-46.
- Leisner, G. 1948: Antas dos Arredores de Évora (1). *A Cidade de Évora*. 15-16.Évora: CME. 3-40
- Leisner, G. 1949: Antas dos Arredores de Évora (2). *A Cidade de Évora*. 17-18.Évora: CME. 499-534
- Leisner, G. y Leisner, V. 1953: Contribuição para o registo das antas portuguesas: a região de Montargil (Concelho de Ponte de Sor). *O Arqueólogo Português*. Vol. 2. Lisboa: MNA. 227-256
- Leisner, G. y Leisner, V. 1951: *Antas do concelho de Reguengos de Monsaraz*. Lisboa: Uniarch.
- Leisner, G. y Leisner, V. 1956: *Die megalithgräber der Iberischen Halbinsel: Der Westen* (1). Berlin: Walter de Gruyter.
- Leisner, G. y Leisner, V. 1959: *Die megalithgräber der Iberischen Halbinsel: Der Westen* (2). Berlin: Walter de Gruyter.
- Martins, A; Deus, M; Boto, M. F; Valente, M. J; Antunes, M y Fernandes, R. 1999: *Carta Arqueológica de Ponte de Sor*. Ponte de Sor: CMPS.
- Monteiro, J. P; Gomes, M. V. 1977: Os menires da Charneca do Vale Sobral (Nisa). *Revista de Guimarães*. LXXXVII. 3-17
- Oliveira, J. 1995: *Monumentos megalíticos da bacia hidrográfica do Rio Sever (Marvão, Castelo de Vide, Nisa, Valência de Alcântara, Herrera de Alcântara e Cedillo)*. Lisboa: Colibri.

- Oliveira, C. y Oliveira, J. 1999: Menires do Distrito de Portalegre. *Ibn-Marván: Revista Cultural do Concelho de Marvão*. 8. Marvão: CMM. 13-47
- Pina, H. L. 1976: Cromlechs und menhire bei Évora in Portugal. *Madri der Mitteilungen*, 17. Heidelberg: F.H. Kerle Verlag. 9-20
- Rocha, L. 1999: *Povoamento megalítico de Pavia*. Mora: CMM.
- Rocha, L. 2005: *Origens do megalitismo funerário no Alentejo Central: o contributo de Manuel Heleno*. Tese de doutoramento apresentada à Faculdade de Letras da Universidade de Lisboa. 2 Vols. Lisboa: FLUL (policopiada).
- Rocha, L. 2004: Entre vivos e mortos...arte rupestre e megalitismo funerário na região de Évora. *Sinais de Pedra. Actas do I Colóquio Internacional sobre Megalitismo e Arte Rupestre na Europa Atlântica*. Évora: Fundação Eugénio d'Almeida.
- Rocha, L. 2010: Arte rupestre e sociedades camponesas. Uma associação sistemática no Alentejo Central (Portugal). *Global Rock Art. Anais do Congresso Internacional de Arte Rupestre. FUMDHAMentos*. IX. Piauí: Fundação Museu do Homem Americano. Artigo 103.
- Rocha, L. 2013: A Arte rupestre de Arraiolos. *Património(s) de Arraiolos*. Arraiolos: Câmara Municipal de Arraiolos, p. 304-308
- Zbyszewski, G; Ferreira, O. V; Leitão, M. y North, C. T. 1977: Descoberta de Insculturas com a figura humana estilizada na região de Brotas (Mora). O Penedo de Almoinha. *Comunicações Serviços Geológicos de Portugal*. LXI. Lisboa: SGP. 33-41