

# VII

ENCUENTRO DE ARQUEOLOGÍA  
DEL SUROESTE PENINSULAR

ENCUENTRO DE ARQUEOLOGÍA  
DEL SUDOESTE PENINSULAR

**AROCHO-SERPA**

29, 30 de Noviembre y 1 de Diciembre. 2013

**NIEVES MEDINA ROSALES**  
(Ed.)

Ayuntamiento de Aroche. 2015







# VII

ENCUENTRO DE ARQUEOLOGÍA  
DEL SUROESTE PENINSULAR

---

ENCONTRO DE ARQUEOLOGIA  
DO SUDOESTE PENINSULAR

**AROCHE-SERPA**

29, 30 de Noviembre y 1 de Diciembre. 2013

**NIEVES MEDINA ROSALES**  
(Ed.)

Ayuntamiento de Aroche. 2015

ACTAS DEL VII ENCUENTRO DE ARQUEOLOGÍA DEL SUROESTE PENINSULAR  
(Aroche-Serpa, 29, 30 de noviembre y 1 de diciembre. 2013)

Edita: Ayuntamiento de Aroche (Huelva - España)

Editor científico: Nieves Medina Rosales

Diseño y Maquetación: Ayuntamiento de Aroche

Edición Electrónica: Ayuntamiento de Aroche

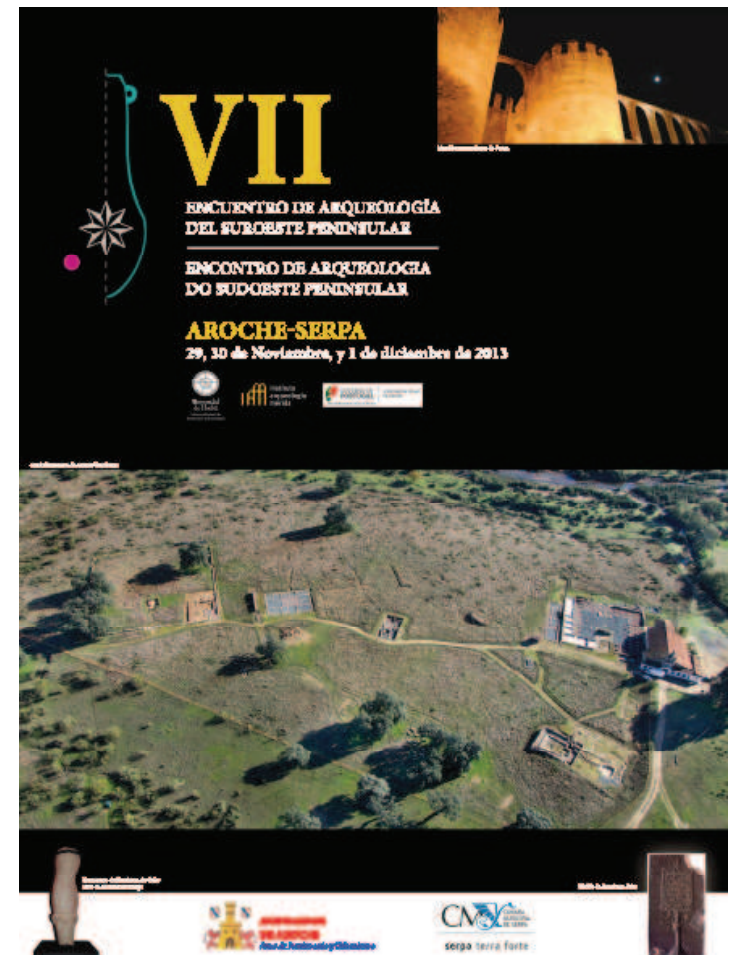
Impresión: Gráficas Aroche s.l.

ISBN: 978-84-608-4927-8

Depósito Legal: H-227-2015

Primera Edición: Diciembre de 2015

# INDICE



## **Presentación**

*Antonio Muñiz Carrasco, Alcalde de Aroche*

13

## **Crónica del VII Encuentro de Arqueología del Suroeste Peninsular**

*Nieves Medina Rosales*

17

## **TRABAJOS PRESENTADOS AL VII ENCUESTRO DE ARQUEOLOGÍA DEL SUROESTE PENINSULAR**

### **I. Prehistoria**

**1.** *“Contextos de inumação em “fossa” da Pré-historia Recente no Interior Alentejano: Contributos para o conhecimento das práticas de enterramento”*

**Lidia Baptista**

29

**2.** *“Pisões 5: um sítio de fossas nos barros de Beja”.*

**Patrícia Bargão y António M. Monge Soares**

65

**3.** *“Primeros vestigios de metalurgia en el fosso 1 (Puerta 1) del yacimiento de Perdigões. Un avance arqueométrico (Reguengos de Monsaraz, Portugal)”*

**Jose Luis Caro, Jose Manuel Compañá Jose Rodríguez-Vinceiro, Jose Antonio Santamaría**

89

**4.** *“La necrópolis prehistórica de los Algarbes (Tarifa, Cádiz). Síntesis de las Campañas Arqueológicas de 2012 y 2013”*

**Vicente Castañeda Fernández, Yolanda Costela Muñoz, Iván García Pérez, Fernández Prados Martínez, Francisco Torres Abril y M<sup>a</sup> Ángeles Pérez de Diego.**

107

**5.** *“As ocupações pré-históricas no Brejo da Moita (Vila Nova de Milfontes, Odemira): novos dados das escavações de 2013”*

**Margarida Figueiredo y Helena Reis**

127

**6.** *“Estruturas em negativo e construção do espaço durante a Pré-história Recente em Varandas 1 e Varandas 2 (Ferreira do Alentejo, Aljustrel, Beja)”*

**Sérgio Gomes, Lídia Baptista, Rodry Mendonça, Nelson Vale y Rui Pinheiro**

147

<b>7.</b> <i>“Dinâmicas dos enchimentos das “fossas” pré-históricas em Malhada do Vale da Água (Ferreira do Alentejo, Beja)”</i>	
<b>Sérgio Gomes, Nelson Vale, Lídia Baptista, Rui Pinheiro y Sandrine Fernandes</b>	161
<b>8.</b> <i>“Aplicación web-gis para la visualización y edición de datos arqueológicos del Suroeste de la Península Ibérica”</i>	
<b>Juan Carlos Mejías García y M<sup>a</sup> Rosario Cruz-Auñón Briones</b>	175
<b>9.</b> <i>“Trabalhos arqueológicos nos abrigos com arte rupestre da Serra de S. Mamede”</i>	
<b>Jorge de Oliveira y Clara Oliveira</b>	199
<b>10.</b> <i>“El producto ideológico “tipo tolva” del Llano de los Covachos (Almadén de la Plata, Sevilla)”</i>	
<b>Ana Pajuelo Pando, Pedro Manuel López Aldana y Carlos Odriozolo Lloret</b>	221
<b>11.</b> <i>“A Anta-Capela de Pavia (Mora): novos dados sobre o megalitismo desta área”</i>	
<b>Leonor Rocha</b>	235
<b>12.</b> <i>“Espaços de necrópoles das primeiras sociedades camponesas no concelho de Arraiolos: um ponto da situação”</i>	
<b>Leonor Rocha</b>	251
<b>13.</b> <i>“Evidencias Paleolíticas en el área de Villafranca de los Barros, Badajoz”</i>	
<b>Luis Manuel Sánchez González</b>	269
<b>14.</b> <i>“Excavaciones arqueológicas en la Puerta 1 del yacimiento del yacimiento de Perdigões (Reguengos de Monsaraz, Portugal). Universidad de Málaga. Campaña de 2013”</i>	
<b>José Suarez, José E. Márquez, José Luis Caro, Elena Mata, Pablo Cuevas, Víctor Jiménez, Esther Altamirano, Lara Milesi y Enrique Crespo</b>	279
<b>15.</b> <i>“Vale Frio 2 ( Ferreira do Alentejo, Beja)– práticas de enchimento das estruturas em negativo de cronologia pré-histórica”</i>	
<b>Nelson Vale, Sergio Gomes, Lidia Baptista, Rui Pinheiro y Sandrine Fernandes</b>	301
<b>16.</b> <i>“Os recintos de fossos da Salvada e Monte das Cabeceiras 2 (Beja, Portugal)”</i>	
<b>António Carlos Valera y Tiago de Pereiro</b>	315

## **II. Protohistoria-Prerromano**

- 17.** *“A intervenção arqueológica no imóvel da Rua da Barbacã n.os 29-33 e a requalificação e ampliação do Museu Municipal de Arqueologia. Contributos para a História de Serpa”*  
**Ana Sofia Antunes** 331
- 18.** *“As colheres em cerâmica do povoado de S. Pedro (Redondo, Alentejo Central)”*  
**Catarina Costeira** 361
- 19.** *“Tumbas de la II Edad del Hierro en la necrópolis de El Jardal (Herrera del Duque, Badajoz)”*  
**Javier Jiménez Ávila** 377
- 20.** *“Estatueta idolo da Aldeia de Palheiros, Ourique (Beja)”*  
**Manuel Maia** 407
- 21.** *“Sudoeste ou Turdetania?”*  
**Manuel Maia** 411
- 22.** *“Nuevos datos sobre el kronion de Gadir: resultados de la intervención arqueológica en el Castillo de San Sebastián (Cádiz)”*  
**R. Maya Torcelly, G. Jurado Fresnadillo, J.M. Gener Basallote, E. López Rosendo y M. Torres Ortiz** 429
- 23.** *“El ajuar de la tumba XLVI de la necrópolis Orientalizante de Valdelagrulla (Medellín, Badajoz)”*  
**Andrea Menéndez Menéndez, Victor M. Gibello Bravo y Javier Jiménez Ávila** 453
- 24.** *“Resultados de la Intervención Arqueológica Preventiva realizada en el yacimiento Monte de Vale do Ouro 2 (Ferreira do Alentejo, Beja, Portugal)”*  
**Fco. Javier Moro Berraquero** 475
- 25.** *“Santa Margarida do Sado 3. La influencia fenicio-púnica al interior de la cuenca del Río Sado”*  
**Fco. Javier Moro Berraquero, Inés Simao y Ricardo Godinho** 501
- 26.** *“Inscrições pré-romanas da Almofadinha (Barrancos-Portugal)”*  
**F.E. Rodríguez Ferreira, Conceição machado, N.F. Poinhas Pires, Rui Ribolhos, António Braco y Jorge Gradao** 531
- 27.** *“A propósito de dos nuevas localizaciones de época prerromana en la Desembocadura del Rio Odiel (Huelva): Las Monizas II y Gibraleon”*



<b>Leonardo Serrano, Pedro Campos Jara y Juan Aurelio Pérez Macías</b>	551
<b>28. “Malhada do Vale da Água – novos dados sobre a metalurgia do Bronze Pleno do Sudoeste”</b> <b>Pedro Valério, Lídia Baptista, Sérgio Gomes, Rui Pinheiro, Sandrine Fernandes,</b> <b>António M. Monge Soares, Maria Fátima Araújo</b>	575
<b>III. Romano-Tardoantiguo</b>	
<b>29. “Vidrio romano en Augusta Emerita”</b> <b>Fco. Javier Alonso López y Ana Bejarano</b>	591
<b>30. “La Romanización en la Comarca de las Villuercas, Cáceres”.</b> <b>Patricia Argüelles Álvarez e Isabel García Sarmiento</b>	627
<b>31. “Elementos de adorno personal pertenecientes a la Antigüedad Tardía en el Museo Histórico de Villafranca de los Barros (Badajoz, España)”</b> <b>Nova Barrero Martin y Miriam García Cabezas</b>	647
<b>32. “Novedades en la configuración del campus aruccitanus”</b> <b>Javier Bermejo Meléndez, Juan M. Campos Carrasco, Lucia Fernández Sutilo y Nieves Medina Rosales</b>	661
<b>33. “Um contextoAlto-Imperial da Rua do Sembrano, Beja”</b> <b>Carolina Brito Ramos Grilo</b>	675
<b>34. “La producción de lucernas en Augusta Emerita. Nuevos datos en clave cronológica”</b> <b>Macarena Bustamante Álvarez</b>	691
<b>35. “Prospeção arqueológica de superficie intra-sítio, o Cerro do Cavaco e a II Idade do Ferro em Tavira”</b> <b>Celso Candeias</b>	711
<b>36. “Reutilización de elementos constructivos romanos de Gossan transportado Cuenca Minera de Riotinto (España)”</b> <b>Aquilino Delgado Domínguez, M<sup>a</sup> de la Cinta Regalado Ortega y Josefa Lagares Rivero</b>	739

<b>37.</b> <i>“Últimas excavaciones en la ciudad de Nertobriga-Concordia Iulia, Fregenal de la Sierra”</i> <b>Pedro Delgado Molina y Carmen Pérez Maestro</b>	757
<b>38.</b> <i>“Algar do Guano-Cova da Adiça (Sobral da Adiça, Moura)”</i> Manuela de Deus, Rosário Fernandes, Sérgio Barbosa, Frederico Tátá, Paulo Rodrigues y <b>António Monge Soares</b>	777
<b>39.</b> <i>“La ritualidad en las necrópolis de Arucci. Particularidades del mundo funerario en el extremo occidental de la Baetica”</i> <b>Lucía Fernández Sutilo</b>	791
<b>40.</b> <i>“Los Mochos, un complejo agrícola a orillas del Guadalquivir. Almodóvar del Río, Córdoba”</i> <b>M<sup>a</sup> Auxiliadora Lobo Torres y Fco. Javier Moro Berraquero</b>	809
<b>41.</b> <i>“A Antiguidade Tardia em Mértola, balanço das novas descobertas”</i> <b>Virgílio Lopes</b>	823
<b>42.</b> <i>“O sítio dos Soeiros (Arraiolos) no contexto da ocupação tardo-republicana do Alto Alentejo”</i> <b>Rui Mataloto y Pedro Angeja</b>	841
<b>43.</b> <i>“Fistulae aquariae de la Colección Arqueológica Municipal de Aroche (Huelva)”</i> <b>Nieves Medina Rosales</b>	869
<b>44.</b> <i>“Prospecciones en el Cerro de Guruviejo (Burguillos del Cerro, Badajoz)”</i> <b>Pablo Paniego Díaz</b>	889
<b>45.</b> <i>“Idanha-a-Velha en la Antigüedad Tardía”</i> <b>Isabel Sánchez Ramos y Jorge Morín de Pablos</b>	903
<b>46.</b> <i>“Análise Zooarqueológica do Material proveniente da Sondagem 4 do Sítio da Alcaria das Chças (Castro Marim, Portugal).”</i> <b>Pedro Valente fernandes y Francisco Correia</b>	921

#### **IV. Medieval.**

- 47.** *“Análise Zooarqueológica de vertebrados e invertebrados do material proveniente da Ocupação Islâmica da Casa das Bicas (Loulé)”*  
**Rute Branco y Maria Joao Valente** 935
- 48.** *“¿Sólo honor, poder y protagonismo caballeresco? Balística en artillería de acción parabólica en los ejércitos cristianos durante el siglo XIII”*  
**Maria Carretero Fernández, Omar Romero de la Osa Fernández, Eduardo Romero Bomba y Timoteo Rivera Jiménez** 951
- 49.** *“Intervención arqueológica en el Castillo de San Marcos (Sanlúcar de Guadiana, Huelva). Campañas 2012-2013”*  
**Jesús de Haro Ordoñez y Elena Lobo Arteaga** 985
- 50.** *“O estudo arqueológico de Cacela na Idade Média. Actividades de 1998 a 2013”*  
**C. Tété García, M.J. Valente , F. Curate, P. Dores, , J. Veia, C. Oliveira, M. Godinho, S. Gómez, L. Fraga, S.Macedo, D. Calado y J. Fantasia** 1015
- 51.** *“Vinte anos de Cerâmica Islâmica do Gharb al-Andalus: ensaio crono-tipológico das formas abertas (I)”*  
**Maria José Gonçalves , Isabel Inácio , Constança dos Santos, Catarina Coelho, Marco Liberato, Ana Sofia Gomes, Jacinta Bugalhão, Helena Catarino, Sandra Cavaco, Jaquelina Covaneiro , Isabel Cristina Fernandes e Susana Gómez.** 1025
- 52.** *“La Fortificación en el suroeste de Badajoz en los siglos XIII-XV. El Castillo de Burguillos del Cerro”*  
**Carlota Lapuente Martín** 1043
- 53.** *“Estudo da fauna malacológica do Castelo de Salir (Loulé). Contribuição para o conhecimento da dieta alimentar islâmica”*  
**Soraia Cristina Leandro Martins** 1053
- 54.** *“Projeto de reabilitação do Museu de Arqueologia de Serpa: dados preliminares”*  
**João Nunes y Miguel Serra** 1067

<b>55.</b> <i>“Configurações singulares do urbanismo da Casa XVI do Barrio Islâmico da Alcáçova do Castelo de Mértola”</i>	
<b>Maria de Fátima Palma</b>	1083
<b>56.</b> <i>“Evidências zooarqueológicas do mundo rural islâmico. O caso de Portela 3 (S.B. de Messines)”</i>	
<b>Vera Pereira</b>	1097
<b>57.</b> <i>“Secuência arquitetónica do Castelo de Aljustrel”</i>	
<b>Juan Aurelio Pérez Macías, Artur Martins y Josefa Lagares Rivero</b>	1115
<b>58.</b> <i>“El castillo de Cala (Huelva): nuevos datos sobre su cronología y la evolución constructiva de las edificaciones bajomedievales de la Sierra de Huelva”</i>	
<b>Timoteo Rivera, Eduardo Romero e Inmaculada Jiménez</b>	1145
<b>59.</b> <i>“A Necrópole medieval e moderna de Mértola: Arqueologia funerária”</i>	
<b>Clara Rodrigues, Nélia Romba y Maria de Fátima Palma</b>	1161
<b>60.</b> <i>“Primeiros dados sobre as faunas de invertebrados do Largo da Fortaleza de Cacela Velha (Vila Real de Santo António, Portugal): da alimentação à caracterização ecológica”</i>	
<b>Maria João Valente, João de Deus Gomes, Eliana Goufa y Cristina Tété Garcia</b>	1175
 <b>V. Varias</b>	
<b>61.</b> <i>Avaliação de Impacte Ambiental no Alentejo Central: a aplicação do SIG à gestão do conhecimento</i>	
<b>Gertrudes Branco</b>	1195
<b>62.</b> <i>Catalogación del Patrimonio Histórico Minero de Azuaga (Badajoz, España)</i>	
<b>Francisco Javier Heras Mora</b>	1207
<b>63.</b> <i>Arqueología y guerra. Militar en Tamuda (Tetuán) hace cien años...</i>	
<b>Manuel J. Parodi Álvarez</b>	1227
<b>64.</b> <i>SS Dago – De destroço a navio</i>	
<b>Jorge Russo</b>	1251

## 12.

### *Espaços de necrópoles das primeiras sociedades camponesas no concelho de Arraiolos: um ponto da situação*

LEONOR ROCHA

CHAIA/UE

#### Resumo

O megalitismo do concelho de Arraiolos é conhecido na bibliografia portuguesa, desde a última década do séc. XIX. No âmbito de um projeto levado a cabo recentemente pela signatária e Ivo Santos foi possível acrescentar mais alguns monumentos megalíticos (sepulturas, antas e menires) a este conjunto e avaliar o grau de conservação dos restantes (Rocha, Santos e Branco 2013).

Apresenta-se aqui uma avaliação global dos diferentes espaços de necrópole de Arraiolos, numa perspetiva integrada.

#### Abstract

The megalith in Arraiolos is known in Portuguese literature, since the beginning of the last century. Under a recent project, coordinate by the signatory and Ivo Santos, it was possible to identify new megalithic monuments (small tombs, dolmens and menhirs) and evaluate the degree of conservation of the existing (Rocha, Santos e Branco 2013). This paper presents a comprehensive review of the different necropolis in Arraiolos, in a integrated perspective.



Fig. 1: Localização do concelho de Arraiolos, no território português.



## 1. A INFORMAÇÃO DISPONÍVEL

O atual concelho de Arraiolos é conhecido, na bibliografia portuguesa, desde os finais do século XIX, através dos trabalhos de Joaquim Possidónio da Silva (Possidónio da Silva 1890) e de Gabriel Pereira (Pereira 1891) que publicam um conjunto de monumentos megalíticos funerários da freguesia de S. Pedro da Gafanhoeira. Posteriormente, na primeira metade do séc. XX, os trabalhos realizados por Manuel Heleno em centenas de monumentos megalíticos funerários, no Alentejo Central, incluem uma parte substancial dos monumentos de Arraiolos – grupo de S. Pedro da Gafanhoeira. No entanto, estes trabalhos nunca chegaram a ser publicados o que acabou por atrasar e deturpar o conhecimento destes sítios (Rocha 2005).

Posteriormente o casal Leisner produz a primeira obra de sistematização dos dados referentes ao megalitismo, *Die Megalithgräber der Iberschen Halbinsel* (1959, 1965), onde inclui a região Alentejo e, naturalmente, o concelho de Arraiolos (Leisner 1959; 1965).

Depois deste período de investigação mais activa seguiu-se um hiato de quase cinquenta anos. É apenas a partir dos finais dos anos noventa do século XX, que a situação torna a melhorar com um projeto de levantamento arqueológico, realizado por António Carlos Silva e José Perdigão (Silva e Perdigão 1998) que, apesar de se cingir apenas a uma Folha da Carta Militar (437), abarca grande parte do megalitismo existente neste concelho. Naturalmente que a ausência de dados publicados sobre os trabalhos realizados por M. Heleno, para a mesma área, levou a considerar inúmeros monumentos como inéditos e a dar uma designação diferente aos monumentos já referenciados. Na realidade, a regularização desta situação só viria a ocorrer na primeira década do século XX, com os trabalhos de campo realizados pela signatária que, com base nas informações contidas nos Cadernos de Campo de Manuel Heleno, entretanto adquiridos à família pelo Museu Nacional de Arqueologia, conseguiu relocalizar a maior parte dos monumentos intervencionados (Rocha 2005).

No decurso das últimas duas décadas o conhecimento existente sobre o Alentejo Central foi substancialmente alargado, mercê de vários trabalhos de investigação realizados (prospecções e escavações) inseridos em trabalhos académicos, levan-

tamentos arqueológicos concelhios e acções de minimização de impactes sobre o património (AIA/EIA).

Recentemente, o projeto Levantamento Arqueológico e Patrimonial de Arraiolos - LAPA (2010/2013) da responsabilidade científica da signatária e de Ivo Santos permitiu coligir todos os dados conhecidos e/ou publicados a nível do concelho e realizar novos trabalhos de campo, onde se identificaram mais alguns monumentos megalíticos (sepulturas, antas e menires) inéditos (Rocha, Santos e Branco 2013).

Como se pode verificar pela leitura da figura seguinte (Fig. 2), em termos gerais existiam em 2010, pouco mais de três centenas de sítios arqueológicos (337), de diferentes tipos e cronologias, registados na base de dados Endovélico (DGPC) sendo que apenas 60 correspondiam a monumentos megalíticos funerários. Naturalmente que, neste caso, as divisões existentes são apenas de “anta” e “mamoas” o que não abarca, de todo, a diversidade das arquitecturas megalíticas existentes no atual território de Arraiolos.

Por outro lado, os sítios que constam no Endovélico resultam de trabalhos arqueológicos realizados no âmbito de Projetos de Investigação, de Trabalhos de Avaliação e Minimização de Impactes ou, ainda, de informação publicada. Esta variabilidade traduz, naturalmente, diferentes tipos de fiabilidade quer na descrição do sítio (tipo, cronologia, etc) quer mesmo na sua localização.

Para além destes problemas, verificou-se ainda, no âmbito do projeto LAPA, que existiam inúmeros sítios que ainda não se encontram inseridos nesta base de dados, como se pode verificar no mapa seguinte (Fig. 3).

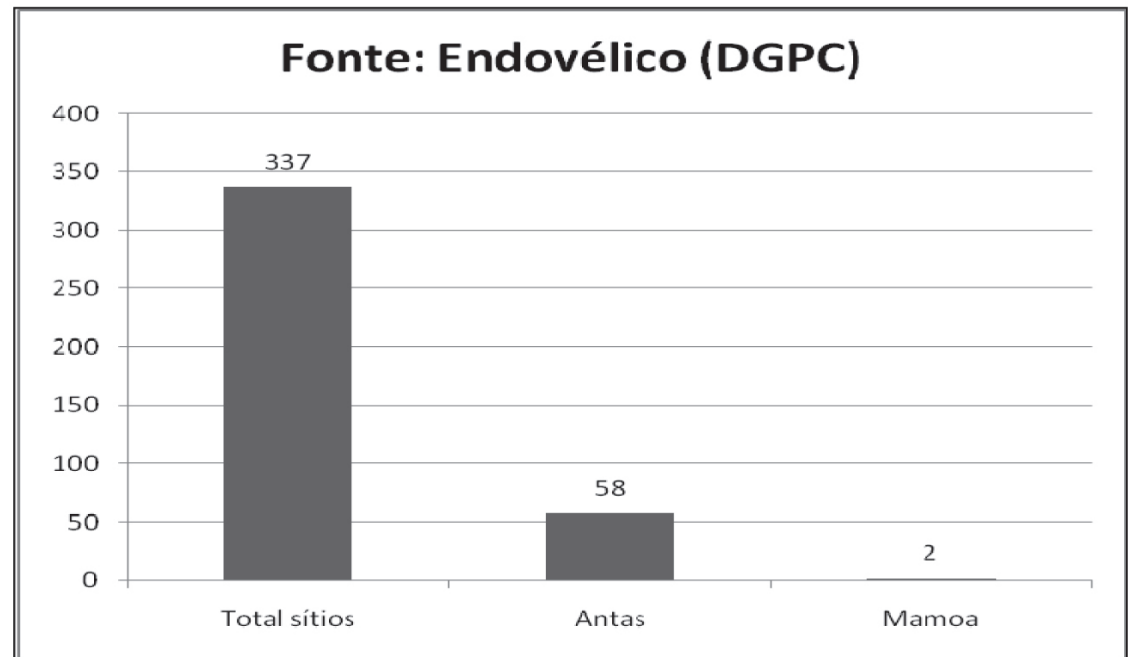


Fig. 2: Número de sítios registados no concelho de Arraiolos

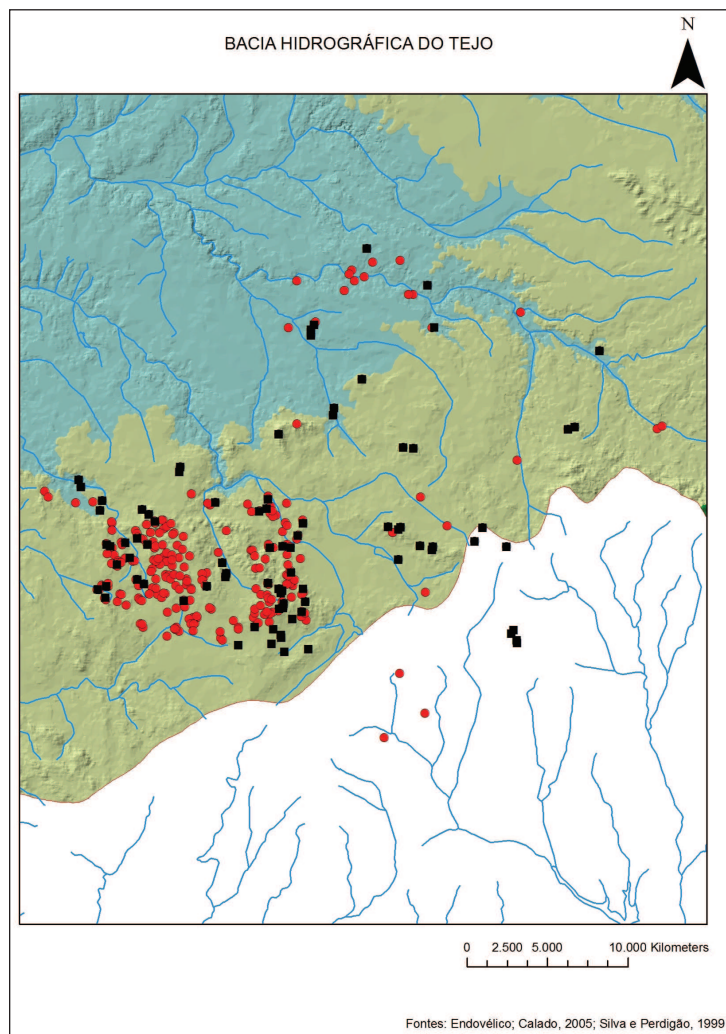


Fig. 3: Total de sítios conhecidos no concelho de Arraiolos, por fontes (a vermelho os sítios que constam no Endovéllico).

## 2. O MEGALITISMO FUNERÁRIO DE ARRAIOLOS: OS ESPAÇOS

O megalitismo funerário deve ser visto, naturalmente, numa perspectiva mais alargada uma vez que ao espartilharmos a informação através das actuais divisões administrativas, perdemos os conjuntos na sua globalidade. É o que acontece, precisamente, no concelho de Arraiolos.

Ao olharmos para o mapa com a distribuição do megalitismo (Fig. 4) percebemos que, para além de alguns monumentos aparentemente dispersos, existem três conjuntos perfeitamente definidos, um no lado Sudoeste do concelho e outro no lado Norte e, ainda, uma pequena concentração no limite Oeste. No entanto, se ampliarmos a escala de análise, percebemos que na realidade estas três concentrações se integram em grupos maiores: o que poderemos designar por grupo de Évora/ Arraiolos, o de Brotas/ Pavia e o recentemente identificado conjunto do Vimieiro (Fig. 5).

Analisada a geologia, de acordo com a Carta Geológica (Carvalhosa 1983; 1999) verificamos que existe uma grande variedade de rochas que se inserem, gene-

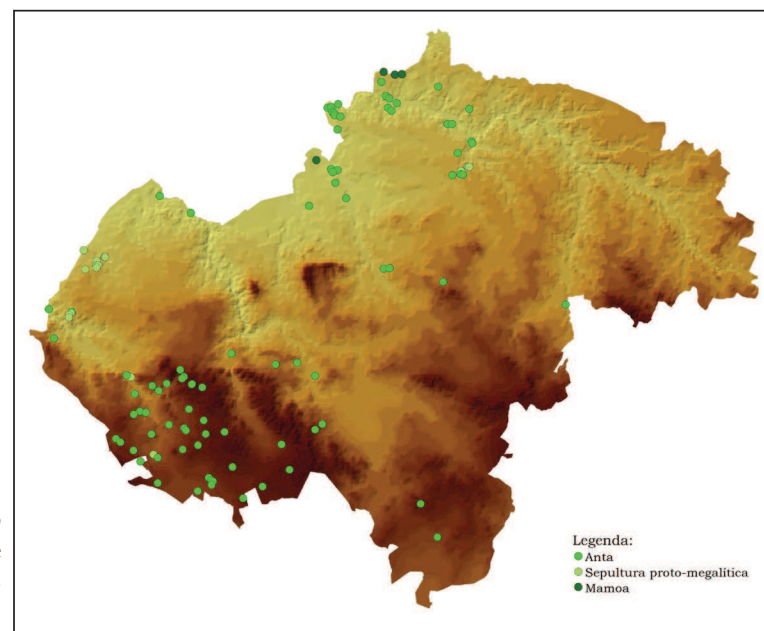


Fig. 4: Megalitismo funerário do concelho de Arraiolos (mapa elaborado por G. Branco)



ricamente, no denominado Maciço de Évora, com as Formações dos “Xistos de Moura”, a Formação do “Escoural” e a de “Ossa”. De uma maneira geral, este tipo de formações geológicas comporta rochas granitóides (granitos, tonalitos, granodioritos, dioritos, gabros) e xistentas (micaxistos ricos em quartzo, xistos bandados e anfibolitos).

A cartografia dos monumentos megalíticos desta área sobre a Carta Geológica permite identificar, com clareza, as litologias preferenciais: as rochas eruptivas plutónicas (granitos e rochas afins, quatzodioritos). Em menor número, os monumentos implantados nas formações sedimentares e metamórficas (xistos e grauvaques) (Fig. 6).

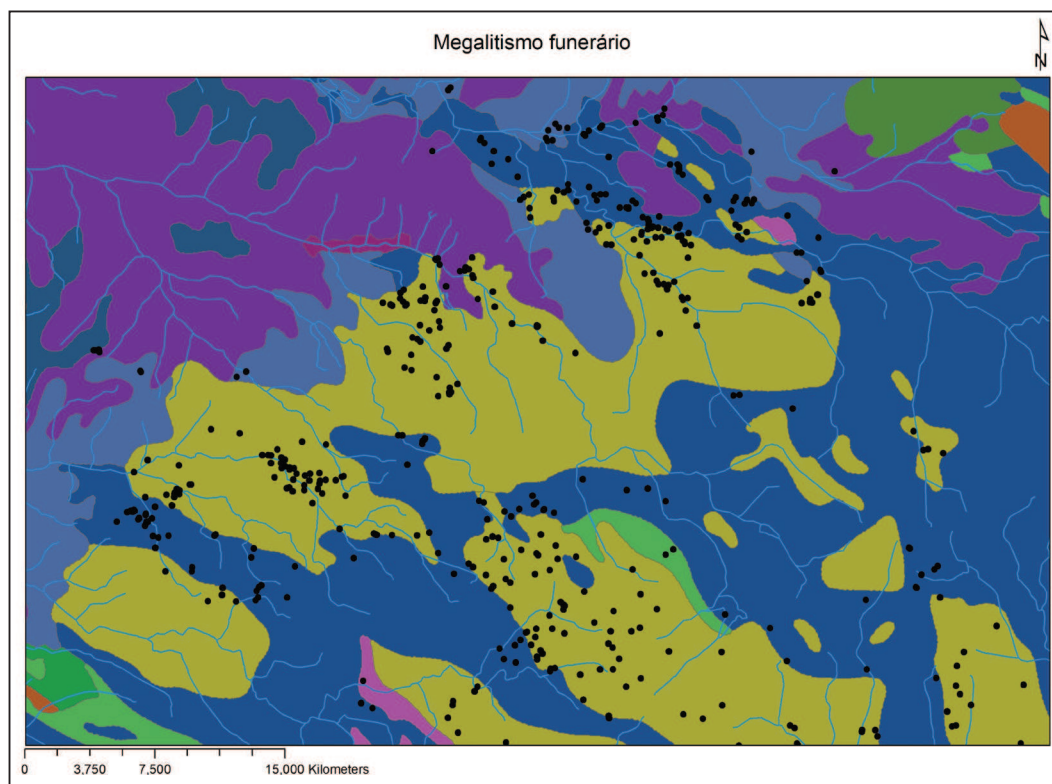


Fig. 6: Implantação dos monumentos megalíticos sobre a geologia (amarelo: rochas eruptivas plutónicas; azul: formações sedimentares e metamórficas)



Fig. 5: Megalitismo funerário (concelhos de Mora, Arraiolos e Évora)

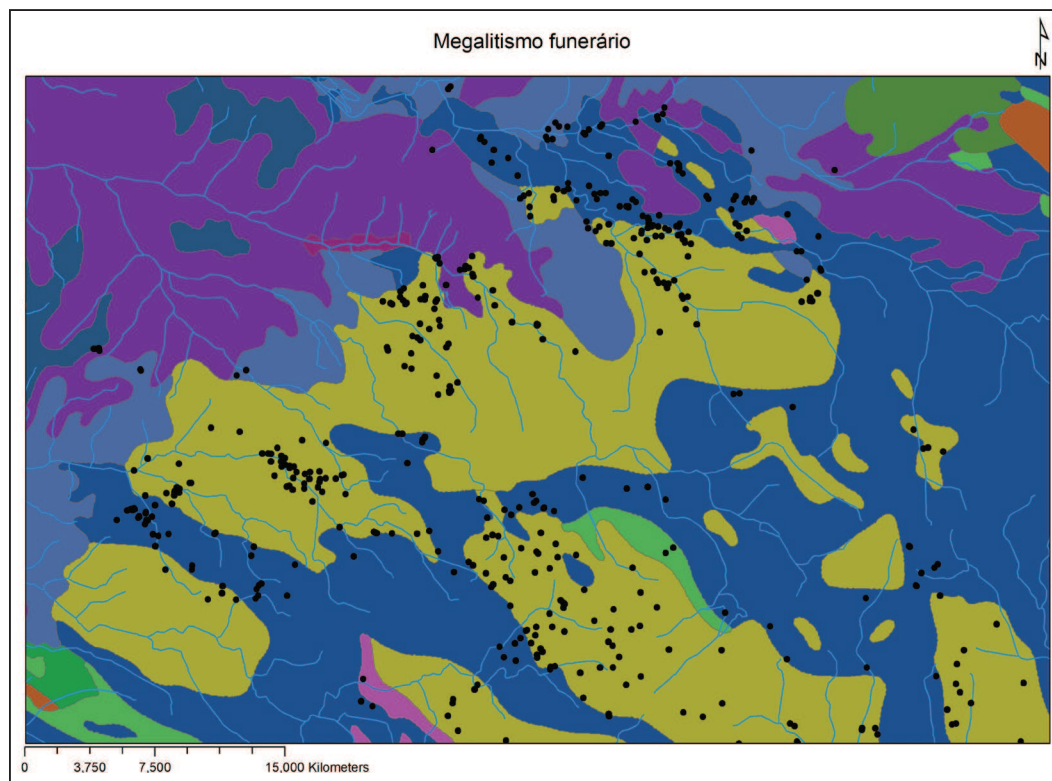


Fig. 7: Implantação dos monumentos megalíticos do Alentejo central, sobre a geologia (amarelo: rochas eruptivas plutónicas; azul: formações sedimentares e metamórficas)

Esta preferência generaliza-se, na realidade, a todo o Alentejo Central, como se pode verificar pela cartografia a nível regional (Fig. 7)

Em termos hidrográficos, a área NW do Alentejo, insere-se na bacia hidrográfica do rio Tejo, ao longo das principais ribeiras (do Divor, de Têra, da Fanica, do Sabugueiro, do Lavre) e rios (Almansor) da sua margem esquerda, e respetivos afluentes (Fig. 8). Os monumentos megalíticos implantam-se preferencialmente ao longo destas linhas de água.

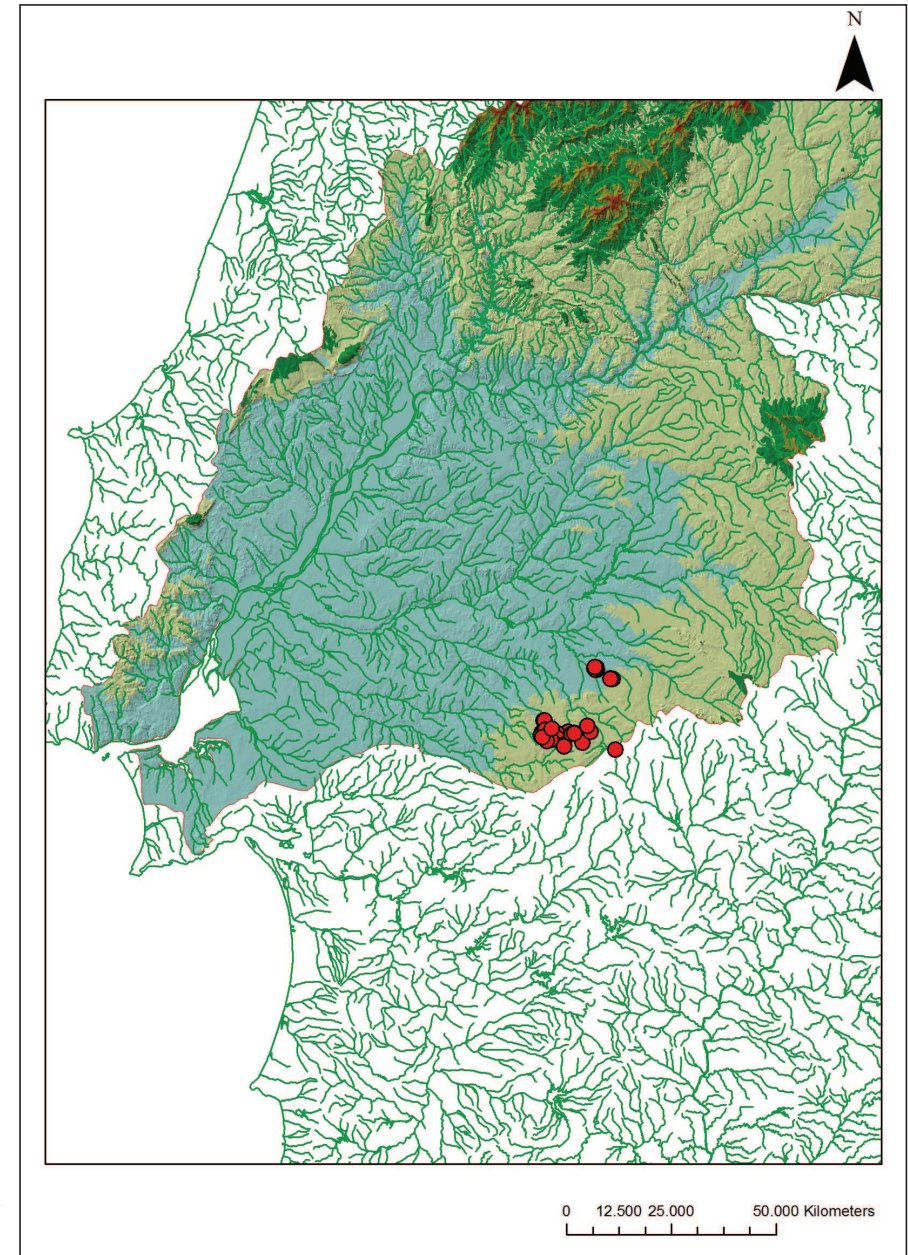
### 3. O MEGALITISMO FUNERÁRIO DE ARRAIOLOS: AS ARQUITETURAS

A análise global das arquitecturas do conjunto megalítico de Arraiolos permite-nos detetar uma série de semelhanças e de diferenças, em relação a outras áreas megalíticas regionais e extra-regionais, fundamentais para uma caracterização e compreensão das especificidades da área em estudo. A diferença mais significativa, em termos regionais – e aquela que tem tido mais ecos na bibliografia especializada – prende-se com a abundância relativa de sepulturas megalíticas, de pequenas dimensões. Esta singularidade deriva, provavelmente, e em certa medida,

do carácter sistemático do trabalho realizado por Manuel Heleno que conseguiu registar um número significativo deste tipo de monumentos (Rocha 2005).

Apesar de se poder considerar o impacto negativo da agricultura intensiva como um dos factores que, a partir dos anos 30, mutilou irremediavelmente a generalidade dos conjuntos megalíticos alentejanos, conjuntamente com o fato dos monumentos mais pequenos serem, por norma, os mais facilmente destruídos, não podemos deixar de realçar a aparente ausência das pequenas sepulturas nos grupos megalíticos mais exaustivamente estudados pelo casal Leisner (Évora e Reguengos de Monsaraz) (Leisner 1948-49; Leisner e Leisner 1955; 1985). Contudo, mesmo descontando o efeito cumulativo destes dois factores, os trabalhos realizados nas últimas décadas no Alentejo Central continuam a permitir a identificação de novos monumentos megalíticos, onde se incluem pequenas sepulturas (sobretudo nos concelhos inseridos nas bacias hidrográficas do rios Tejo e Sado), o que corrobora a leitura realizada por M. Heleno (Calado 2003a; 2003b; Calado, Rocha e Alvim 2012; Rocha, Santos e Branco 2013).

Em termos de análise das arquiteturas megalíticas funerárias, este trabalho segue os parâmetros anteriormente estabelecidos (Rocha 2005). Estes, com base nos tipos conhecidos, estabelece três categorias para as pequenas sepulturas megalíticas (protomegalíticas ou submegalíticas) - cujas plantas variam entre as formas quadrangulares e as arredondadas/ ovaladas, mais ou menos alongadas -



**Fig. 8. Localização do megalitismo de Arraiolos na Bacia Hidrográfica do Rio Tejo (mapa elaborado por G. Branco)**

cinco categorias para as antas (atendendo à relação câmara/ corredor) e, duas categorias para os monumentos com plantas pouco comuns, que devido ao seu estado de conservação, não nos é possível classificar.

A classificação para o comprimento do corredor seguiu os critérios definidos por Victor Gonçalves, no estudo do grupo megalítico de Reguengos de Monsaraz (Gonçalves 1989; 1992).

ARQUITETURA	TIPO
Sepultura Fechada	A1
Sepultura Aberta	A2
Sepultura Aberta c/ Corredor Incipiente	A3
Anta sem Corredor	B
Anta Corredor Curto	C1
Anta Corredor Médio	C2
Anta Corredor Longo	C3
Anta Corredor Muito Longo	C4
Mamoas	MM
Destruídas/ Não perceptíveis	D

Fig. 9. Classificação das arquiteturas megalíticas

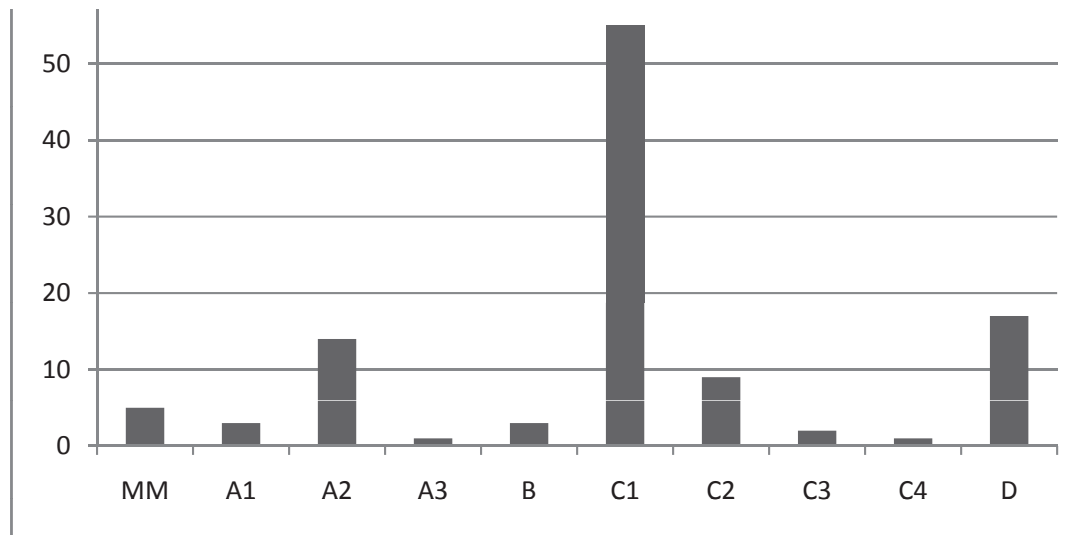


Fig. 10. Relação tipo/nº de monumentos no concelho de Arraiolos

Comparando graficamente, as arquiteturas dos monumentos conhecidos na área de Arraiolos, torna-se evidente a existência de três conjuntos, correspondendo um às pequenas sepulturas abertas (A2), outro a antas de corredor curto (C1) e o terceiro a monumentos parcial ou totalmente destruídos (D), que não nos permitem perceber de todo a sua forma original.

Em relação à categoria C1 devemos ainda realçar que a análise do comprimento do corredor pode conduzir a erros de leitura uma vez que o seu comprimento poderá ser superior. Assim sendo, as categorias seguintes (C2 a C4), poderão estar, eventualmente, sub-representadas e a C1, sobrevalorizada (Fig. 10).

Ao observarmos o gráfico anterior, percebemos que o universo estudado apresenta um predomínio das antas (74.4%), mas que as pequenas sepulturas estão bem representadas (20%) no concelho de Arraiolos. A questão das mamoaas (5.5%) merece especial destaque uma vez que, aparentemente, apenas subsistem mamoaas bem preservadas no lado Norte/ Noroeste e Sul/Sudoeste, do Alentejo Central. Mais uma vez, nos caminhos naturais de acesso ao interior, a partir do Sado e do Tejo (Fig. 11).

Em relação à litologia, como se pode verificar através do mapa (Fig. 12), os pequenos monumentos (Tipo A) implantam-se sobretudo nas rochas eruptivas plutónicas (granitos e afins), muito perto do início das formações sedimentares, associadas à bacia do rio Tejo.

#### 4. OS DADOS, OS FATOS E AS ANÁLISES...

Com base nos dados recolhidos nos monumentos escavados/estudados no Alentejo Central, Manuel Heleno concebeu a teoria que as pequenas sepulturas se concentravam mais no limite Oeste (aumentando de tamanho para Este), devido à proximidade e facilidade de penetração para interior das populações mesolíticas de Muge que, de acordo com o modelo concebido por este investigador, estaria na base da origem do megalitismo funerário (Rocha 2005).

Apesar de, por motivos de ordem vária, Manuel Heleno não ter podido avaliar esta relação com os concheiros do Sado, sabemos atualmente que a situação é bastante análoga. Os monumentos mais pequenos, sepulturas e menires, parecem estar

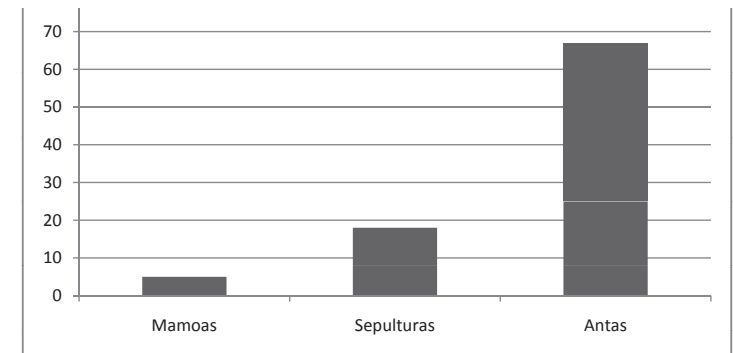
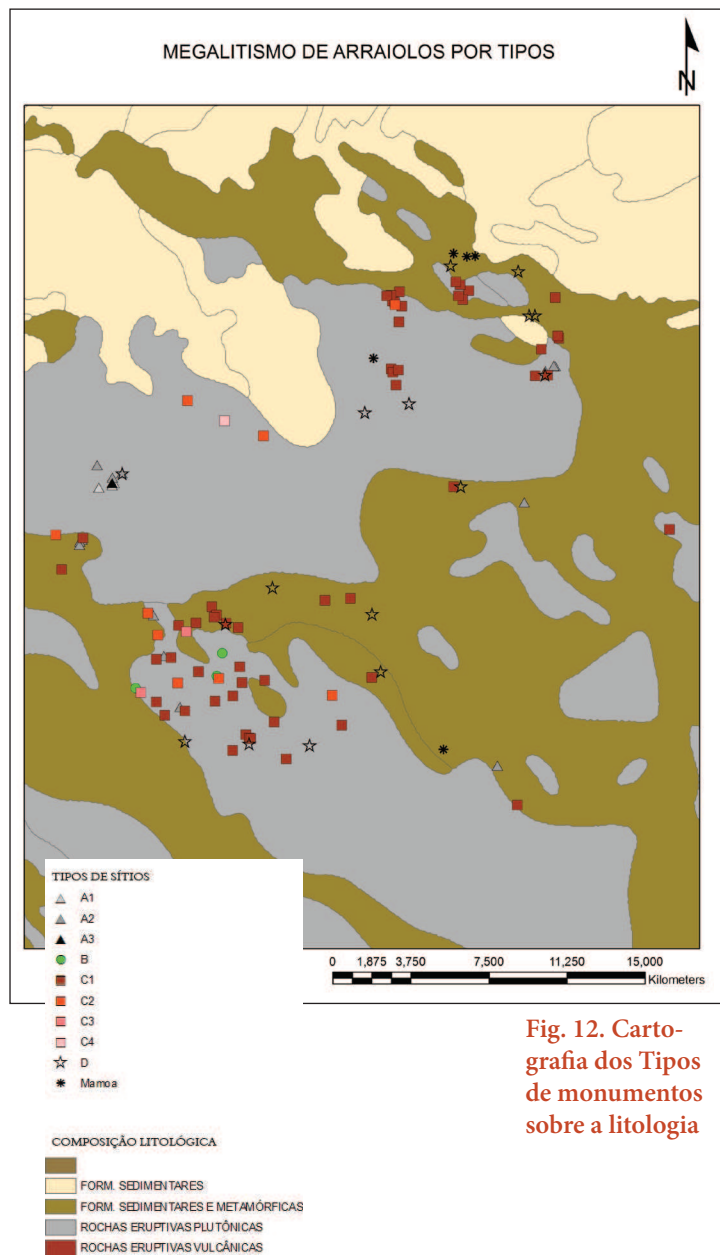


Fig. 11. Relação do número de monumentos, nas principais categorias



**Fig. 12. Carto-  
grafia dos Tipos  
de monumentos  
sobre a litologia**

concentrados nas vias naturais de acesso aos estuários do Tejo e do Sado, aumentando em dimensão e complexidade, para Este.

Em Arraiolos, por exemplo, os monumentos mais pequenos encontram-se essencialmente a Norte e Noroeste do concelho, na área mais próxima do Tejo, com características topográficas distintas do conjunto, de cotas mais baixas, e a Sul/Sudoeste. Estes implantam-se em cotas mais elevadas e de relevo mais movimentado (Fig. 4).

Esta interpretação implica naturalmente, uma expansão territorial do fenómeno “megalítico”, a partir de um foco original, localizado no litoral. Convém sublinhar que os dados atualmente disponíveis, parecem indiciar que esta leitura se mantém válida, uma vez que arquiteturas mais simples desaparecem no canto Este do Alentejo, onde aparecem monumentos de maiores dimensões (conjunto de Reguengos de Monsaraz), com plantas bastante tipificadas e homogéneas, registando-se ainda a presença de tholoi, absolutamente ausentes, nos territórios mais a Oeste.

A análise de Manuel Heleno baseava-se apenas na relação arquitetura/ espólios uma vez que ainda não dispunha de outros meios de datação. Como tivemos oportunidade de salientar anteriormente (Rocha 2005), esta relação não é simples, nem linear, uma vez que, apesar de ser do senso comum que, em termos globais, a evolução da arquitetura, parte do simples para o complexo, o que em termos de megalitismo significaria que os monumentos mais pequenos e simples (sepulturas protomegalíticas e menires) serão os mais antigos, na realidade, podemos conjecturar, que estruturas tumulares simples continuaram a ser construídas e/ou reutilizadas em períodos posteriores, a par da construção e utilização dos grandes monumentos funerários.

Na verdade, a relação entre o megalitismo funerário e o não funerário ainda não se encontra cabalmente estabelecida. Uma revisão dos dados disponíveis, conjugada com a recente descoberta de uma anta no concelho de Arraiolos (anta do Telhal), com arte megalítica, similar à presente nos grandes menires alentejanos (báculo, crescente, serpentiforme...) (Bueno *et al.* 2013; Rocha *no prelo b*; Rocha e Santos 2014) e de um novo conjunto de menires em Brotas (menires do Alto da Cruz) (Alvim e Rocha 2012; Rocha e Alvim 2013), colocam novos problemas

e obrigam a novas leituras. Observando a distribuição das pequenas sepulturas, verificamos que estas ocorrem, maioritariamente, nas áreas onde se localizam os menires de menores dimensões, ou seja, em Montemor-o-Novo e em Mora, quer se tratem de menires isolados ou em grupo (Calado 2004; Rocha 2005). Em termos de implantação, anotamos a sua proximidade e ligação direta aos estuários do Tejo e do Sado...

Um segundo dado a registar é, como se referiu anteriormente, a confirmação, sem qualquer margem para dúvidas, do primeiro monumento megalítico funerário com arte rupestre similar às dos menires (Calado 2004; Bueno *et al.* 2013). Não se trata de uma pequena sepultura, mas de uma anta de média dimensão, com corredor. Os pequenos menires também não apresentam decoração...

Finalmente, os resultados obtidos na escavação destes menires e/ou conjunto de menires mais pequenos são pouco esclarecedores face à escassez de espólio existente (raras cerâmicas, escassa indústria micro-laminar e artefatos em quartzo (Calado 2003b; 2004; Calado e Rocha 2002; 2006; Rocha e Alvim 2012; 2013). Infelizmente, a inexistência de materiais orgânicos nestes monumentos continua a impedir a realização de datações de C14.

Na verdade, apesar das reticências justificadas pela necessidade de análises mais aprofundadas, que só a escavação da anta do Telhal poderá, eventualmente, clarificar, os dados recentes parecem agora corroborar a hipótese dos menires pequenos terem sido construídos a par das pequenas sepulturas (exigem o mesmo esforço físico e tecnológico), sendo que os menires de maior dimensão poderão ter sido erguidos numa segunda fase, a par de monumentos funerários de maior dimensão, alguns deles decorados.

Apesar de, para os menires, se continuar com o problema da falta de datações absolutas (sobretudo se continuarmos a insistir nas datações convencionais de C14), que permita perceber o seu escalonamento cronológico, no que concerne ao mundo funerário, a obtenção destas datações veio trazer alguma luz a estas problemáticas. Contudo, não podemos, achar que foram a solução...Na realidade, sabemos hoje que as primeiras sociedades camponesas não foram nem simples nem estáveis. Os dados obtidos nas intervenções realizadas no âmbito de minimizações de impactes ambientais, nomeadamente, no Empreendimento do Alqueva

permitem-nos perceber que existem múltiplas formas de enterramentos, com e sem espólios associados entre, pelo menos, o V e o II milénio A.C. Ao contrário do que se supunha apenas há uma década atrás, o megalitismo não representa “a forma de enterramento” destas sociedades mas é, apenas, uma das múltiplas formas de sepulcro existentes neste período.

Note-se ainda que monumentos megalíticos de diferentes tipos (sepulturas/ antas; antas/tholoi) partilham o mesmo espaço, com diferentes espólios, ou não... A única exclusão parece ser a não co-existência de pequenas sepulturas e tholoi.

Na realidade, a questão da evolução das estruturas arquitetónicas, associadas ao mundo funerário tem, como é natural, suscitado diferentes tipos de interpretação. Os modelos desenvolvidos têm-se baseado na relação arquitetura/ espólio/ datações, com maior ou menor ênfase em algumas das categorias (Boaventura 2009; Boaventura e Mataloto 2013; Bueno 1994; Calado 2003b; Díaz-Zorita, Costa e García Sanjuan 2012; Gonçalves 1999; Gonçalves e Sousa 2001; Oliveira 1998; Rocha 1999; 2005; Valera 2012) e procuram estabelecer sequências para a evolução do megalitismo.

Estes exercícios são importantes. Contudo, não podemos esquecer alguns dados que nos parecem relevantes: (i) o universo de monumentos com materiais orgânicos susceptíveis de serem datados, no Alentejo Central é escasso (os carvões são, por norma, questionados); (ii) os materiais encontrados no interior dos monumentos são, regra geral, o resultado de múltiplas reutilizações e, provavelmente, de transladações; (iii) a presença/ ausência de determinado tipo de artefato (p.e. as cerâmicas) não pode servir de “fóssil-diretor”, como comprovam algumas das datações recentemente obtidas; (iv) apesar de se conhecer um elevado número de diferentes tipos de sepulcros (sepulturas megalíticas, antas, fossas, silos, tholoi), não podemos excluir que existam (ou tenham existido) outros tipos, nomeadamente, nas áreas das bacias sedimentares; (v) por último, não podemos ignorar que uma parte substancial das escavações realizadas em monumentos megalíticos são antigas, o que significa que as metodologias utilizadas na escavação e os métodos de recolhas foram diferentes dos atuais, pois cada época tem os seus condicionalismos científicos...este é um fato que não se consegue ultrapassar, mas podemos minorar através de outro tipo de abordagens a arquiteturas e espólios.



A este conjunto de dados acresce a mais recente investigação sobre ossos humanos, efetuada noutro tipo de contextos funerários. Esta veio trazer novos e importantes contributos para esta temática. Para além dos estudos já realizados em alguns sítios mesolíticos e neolíticos (Lubell *et al.* 1994; Umbelino 2006; Boaventura 2009) os dados recolhidos na Gruta do Algar do Bom Santo parecem-nos ser muito relevantes tanto a nível das datações de C14 obtidas, como nas análises isotópicas e de ADN (Carvalho e Peachey 2013).

Os resultados das análises já realizadas em indivíduos inumados em diferentes tipos de sepulcros atestam a grande mobilidade destas populações (Carvalho e Peachey 2013; Lubell *et al.* 1994; Umbelino 2006; Valera 2012) através da variabilidade do Estrôncio (Sr) e das análises de ADN (grande variabilidade genética), o que significa que não existiriam ainda e muito provavelmente durante todo o Neolítico, povoados no verdadeiro sentido do termo. A aparente “explosão” de sítios conhecidos poderá ser explicada não por um aumento brusco da população, mas por uma rede de pequenos locais, temporários, numa escala temporal e geográfica ainda por determinar (Carvalho e Peachey 2013).

Não dispomos ainda, para esta área, de análises que nos permitam perceber a mobilidade e as eventuais relações genéticas destas populações. No entanto, com base na informação existente, o modelo que agora melhor parece ajustar-se à evolução do megalitismo regional, em termos gerais, assenta num esquema de evolução do porte dos monumentos, numa primeira fase mais pequenos, seguida de uma mudança no sentido do aumento, em termos de complexidade e dimensão, que culmina com os monumentos mais monumentais.

Como se referiu anteriormente, a arquitetura megalítica é apenas uma das múltiplas formas de enterramento destas primeiras sociedades camponesas. Importa agora identificar e perceber os traços que poderão ser comuns e os traços que caracterizam e individualizam cada um destes grupos.

## **BIBLIOGRAFIA**

Alvim, P. (2009): *Recintos megalíticos do Ocidente do Alentejo central: arquitectura e paisagem na transição Mesolítico-Neolítico*. Tese de mestrado apresentada à Uni-

versidade de Évora. Évora (policopiada).

Alvim, P; Rocha, L. (2011): "Os menires do Alto da Cruz: novos dados e algumas reflexões sobre o Megalitismo da área de Brotas (Mora)". *Revista Portuguesa de Arqueologia*. 14. Lisboa: 41-55.

Azevedo, P. (1896): "Extractos Archeologicos das "Memorias Parochiaes de 1758". *O Archeólogo Português*. II. Lisboa: 137.

Azevedo, P. A. (1899 - 1900): "Extractos Archeologicos das "Memórias Parochiaes de 1758". *O Archeólogo Português*. V. Lisboa: 29.

Boaventura, R. (2009): *As antas e o Megalitismo da região de Lisboa*. Ph.D. Dissertation. Lisbon: Universidade de Lisboa.

Boaventura, R; Mataloto, R. (2013): "Entre mortos e vivos: nótulas acerca da cronologia absoluta do Megalitismo do Sul de Portugal". *Revista Portuguesa de Arqueologia*. 16. Lisboa: 81-101.

Bueno Ramírez, P. (1994): "La necropolis de Santiago de Alcantara (Cáceres). Una interpretación de pequeño tamaño del megalitismo occidental". *Boletín del Seminario de Estudios de Arte y Arqueología*. 60. Valladolid: 25-96.

Bueno Ramírez, P; Balbín Berhmann, R; Rocha, L; Oliveira, J. (2013): – La estela-menhir del anta do Telhal. Arraiolos (Portugal). *Património(s) de Arraiolos*. Arraiolos: 302-303.

Calado, M. (2001): "Da Serra d'Ossa ao Guadiana. Um estudo de pré-história regional". *Trabalhos de Arqueologia*. 19. Lisboa.

Calado, M; Rocha, L. (2002): – *Recinto megalítico de Vale d'El Rei (Pavia, Mora)*. *Relatório Técnico-científico final*. Acessível nos Arquivos do IGESPAR, Lisboa, Portugal.

Calado, M. (2003a): *Inventário Arqueológico de Évora*. Relatório inédito inserido no Plano Director Municipal de Évora.

Calado, M. (2003b): "Megalitismo, megalitismos: o conjunto neolítico do Tojal (Montemor-o-Novo)". *Trabalhos de Arqueologia - Muita gente poucas antas? Origens, espaços e contextos do Megalitismo*. Actas do II Colóquio Internacional sobre Megalitismo. 25. Lisboa: 351- 369.

Carvalhosa, A. (1983): "Esquema geológico do Maciço de Évora". *Comunicações*

- Serviços Geológicos de Portugal*. 69. Fasc. 2. Lisboa: 201-208.
- Carvalhosa, A. (1999): *Notícia Explicativa da Folha 36-C (Arraiolos) da carta geológica de Portugal na escala 1/50000*. Lisboa.
- Carvalho, A. F. C; Peachey, F. (2013): "Stable Isotope Evidence of Neolithic Palaeodiets in the Coastal Regions of Southern Portugal". *The Journal of Island and Coastal Archaeology*. 8:3. London: 361-383
- Díaz-Zorita, M; Costa, M.E; García Sanjuan, L. (2012): "Funerary practices and demography from the mesolithic to the Copper age in Southern Spain". *British Archaeological Reports*. S2417. Oxford: 51-65.
- Fischer, A., J; Olsen, M; Richards, J; Heinemeier, A. E; Sveinbjörnsson, P. (2007): "Coast-inland mobility and diet in the Danish Mesolithic and Neolithic: evidence from stable isotope values of humans and dogs". *Journal of Archaeological Science*. 34: 2125-2150.
- Godinho, R. (2008): "Deposições funerárias em fossa nos Perdigões: dados antropológicos do Sector I". *Apontamentos de Arqueologia e Património*. 3. N.ª - Arqueologia. Lisboa: 29-34.
- Gonçalves, J. P. (1981): "Novos menires na Pedra Longa". *A Defesa*. Évora: 5.
- Gonçalves, V. S. (1989): *Megalitismo e Metalurgia no Alto Algarve Oriental, uma aproximação integrada*. 2 vols. Lisboa.
- Gonçalves, V. S. (1992): *Reverendo as antas de Reguengos de Monsaraz*. Lisboa.
- Heleno, M. (1956): "Um quarto de século de investigação arqueológica". *O Arqueólogo Português*. III. Lisboa: 221-237.
- Leisner, G. (1948-49): "Antas dos Arredores de Évora". *Separata de A Cidade de Évora*. Évora: 15-16, 17, 18.
- Leisner, G. e V. (1953): "Contribuição para o estudo das antas portuguesas. A região de Montargil. Concelho de Ponte de Sor". *O Archeologo Português*. 2:2. Lisboa: 227-256.
- Leisner, G. e V. (1955): *Antas nas Herdades da Casa de Bragança no Concelho de Estremoz*. Lisboa.
- Leisner, G; Leisner, V. (1959): *Die Megalithgräber der iberischen Halbinsel: Der Westen*

(2). Berlin.

Leisner, G; Leisner, V. (1965): *Die Megalithgräber der Iberschen Halbinsel*. Walter de Gruyter & Co. Berlin.

Leisner, G. e V. (1985): *Antas do concelho de Reguengos de Monsaraz*. Lisboa.

Lubell, D., Jackes, M; Schwarcz, H; Knyf, M; Meiklejohn, C. (1994): The Mesolithic–Neolithic transition in Portugal: Isotopic and dental evidence of diet. *Journal of Archaeological Science*. 21: 201–216.

Lobo, R. M (2007): *Vimieiro, uma história por contar*. Évora.

Martí Rosell, M. and Pou Calvet, R. (1997): “Los hipogeos neolíticos del NE peninsular: Las formas hipogeas del grupo “Sepulcros de Fosa”. *Actas del II Congreso de Arqueología Peninsular*. II. Zamora: 137-146.

Oliveira, J. (1998): *Monumentos megalíticos da Bacia Hidrográfica do Rio Sever*. Lisboa.

Rivara, C. (1983): *Memórias da Vila de Arraiolos*. Arraiolos.

Rocha, L. (1999): *Povoamento Megalítico de Pavia*. Setúbal.

Rocha, L. (2005): *As origens do megalitismo funerário no Alentejo Central: a contribuição de Manuel Heleno*. Tese de doutoramento policopiada. Lisboa.

Rocha, L. (2009/2010): “As origens do megalitismo funerário alentejano. Revisitando Manuel Heleno”. *Promontoria*. Universidade do Algarve: 45-98.

Rocha, L. (2012): “Entre a vida e a morte: a perenidade dos espaços na Pré-História Recente no Alentejo (Portugal).” *XI Conferência Internacional Antropologia 2012. Actas del 3 Simposium Internacional de Arte Rupestre*. Cuba: Instituto Cubano de Antropología.

Rocha, L. (no prelo – *BAR a*): - Percorrendo antigos caminhos megalíticos: o problema das arquiteturas versus cronologias. *XVI Congresso da UISPP*. (Florianópolis, Brasil).

Rocha, L. (no prelo – *BAR b*): - Novos [e velhos] dados sobre a arte megalítica no Alentejo Central. *XVI Congresso da UISPP*. (Florianópolis, Brasil).

Rocha, L; Alvim, P. (2011): *Mamoia do Monte dos Condes (Pavia, Mora)*. Relatório final/10. Acessível nos Arquivos do IGESPAR, Lisboa.