



INSTITUTO CUBANO DE
ANTROPOLOGÍA

MEMORIAS

CONFERENCIA INTERNACIONAL ANTROPOLOGÍA

PINTURAS ESQUEMÁTICAS EN EL OCCIDENTE DE LA PENÍNSULA IBÉRICA: LAS SIERRAS DEL TAJO INTERNACIONAL Y LOS NUEVOS HALLAZGOS EN VALENCIA DE ALCÁNTARA

Clara Oliveira *; Primitiva Bueno Ramirez; Juan Carlos Jimenez ***; Jorge de Oliveira***

* CHAIA / Universidade de Évora

**Universidad de Alcalá de Henares

*** Junta de Extremadura

PALABRAS CLAVE: Pintura Esquemática. Península Ibérica. Megalitismo. Neolítico

RESUMEN: La distribución clásica de la Pintura Esquemática en la Península Ibérica se centraba en las sierras interiores, y muy especialmente, en el Sur. Geografía y cultura se asociaban entre sí, proponiendo que las áreas con pintura Esquemática formaban parte del influjo mediterráneo causante de la implantación de los primeros productores. Los sectores megalíticos se ubicaban al Oeste de la Península Ibérica y se caracterizaban por la presencia de grabados a aire libre, estando ausente la pintura Esquemática.

Los trabajos de las Universidad de Alcalá de Henares, en España, y de la de Evora, en Portugal, han demostrado que en las zonas con megalitos, las pinturas esquemáticas ocupan un papel muy significativo en la definición de territorios, junto con los grabados al aire libre. Por tanto, la complejidad expresiva de la Prehistoria Reciente peninsular es mucho más contundente de lo que proponían las hipótesis clásicas.

El hallazgo de pinturas esquemáticas en Valencia de Alcántara, aporta un conjunto de abrigos con pintura Esquemática en uno de los núcleos más ricos del megalitismo regional.

1. Arte esquemático en el occidente peninsular.

La concentración de evidencias gráficas pintadas en el Sur de la Península Ibérica, vino interpretándose como la constatación de una distribución cultural que tenía su sentido en el mismo influjo que la neolitización avanzada y el mundo metalúrgico (Acosta, 1968; Breuil, 1935). De este modo la investigación de la primera mitad del S.XX asoció el arte esquemático ibérico a las sierras interiores de la Península, y muy especialmente a enclaves del Sistema Central, Despeñaperros y las sierras béticas y subbéticas. Las tierras occidentales se consideraban áreas megalíticas o sometidas al influjo del megalitismo atlántico por lo que se daba por hecho la escasa repercusión de unas expresiones intrínsecamente mediterráneas (Martinez 2006). Los megalitos y sus áreas de influencia presentaban grabados.



Sólo en los últimos años este panorama ha comenzado a cambiar, lo que propone interesantes reflexiones acerca de una mayor extensión de estos sistemas gráficos en otros lugares de Europa. Igualmente, plantea la necesidad de revisar en profundidad la supuesta división técnica adjudicada al arte postpaleolítico como un modo de establecer diferencias culturales (Bueno et al. 2008a; Bueno y Balbin, 2009).

La inclusión en los programas gráficos de los sepulcros megalíticos de pinturas y de grabados, sitúa al arte megalítico como un argumento irrefutable de la sincronía de ambas técnicas (Bueno y Balbín, 1992,2006). Analizar las expresiones gráficas en los sectores en los que los sepulcros de piedra son el sistema funerario más común, se constituye en una vía para exponer dudas razonables sobre la distribución territorial del arte esquemático ibérico. El desarrollo de pinturas y grabados al aire libre en una zona de alta implementación megalítica convierte el sector en el que trabajamos en una de las más contundentes referencias para una comprensión más integral del arte esquemático, rompiendo con las premisas clásicas (Bueno y Balbín, 2000; Bueno et al.2004 y 2009b).

El Área de Prehistoria de la UAH, en España, y el Área de Arqueología de la Universidad de Évora, en Portugal, vienen trabajando en los últimos años a los dos lados de una frontera política que nunca tuvo presencia real en estas llanuras del Tajo fácilmente transitables. La idea de coexistencia técnica y, sobre todo, de plurifuncionalidad de los marcadores gráficos nos llevó a realizar un proyecto específico en las comarcas de Alcántara, cuyos resultados son conocidos (Bueno et al., 2008) , y cuyas futuras aplicaciones en otras zonas de la comarca hemos definido mediante mapas predictivos (Bueno y Vazquez, 2009).

Partimos de la consideración de que los símbolos que nos ocupan no son elementos desestructurados al margen de los productos culturales de los grupos humanos que los realizaron. Solo metodologías integrales similares a las que se utilizan para valorar el resto de los yacimientos arqueológicos resultan positivas para comprender su papel en el conjunto del territorio ocupado en la Prehistoria Reciente (Bueno et al. 2009 a).

Podemos asegurar, a partir de los trabajos realizados en esta zona durante los últimos años, que nos encontramos ante uno de los núcleos más compactos de arte esquemático ibérico. La cantidad de pintura en abrigos está directamente relacionada con el nivel de investigación, como defendimos hace algún tiempo para el término de Valencia de Alcántara (Bueno et al.2004a; Bueno



y Vazquez, 2008). Igualmente, los yacimientos con grabados al aire libre dependen del nivel de investigación y de la nefasta influencia de la red de pantanos del Tajo que oculta el paisaje antiguo.

Con los mismos objetivos, el grupo de Évora ha venido documentando abrigos pintados en la Serra de San Mamede, continuación de las formaciones rocosas de componente cuarcítico que define el territorio que compartimos (Oliveira, 2003, 2008).

La propuesta de conectar graffias al aire libre con las realizadas en los ámbitos funerarios, dispone de los casos detectados en Santiago de Alcántara, Valencia de Alcántara, Cedillo y la propia Alcántara, apuntando la presencia de un núcleo compacto técnica y temáticamente idéntico al desarrollado al aire libre (Bueno y Balbín, 2000a; Bueno et al. 2004a, 2009b). Las formas grabadas y pintadas definen un territorio culturalmente compacto a uno y otro lado de la frontera que, como decíamos arriba, es el primero en aportar lecturas conjuntas de los signos que lo componen, independientemente de la técnica con la que hayan sido realizados.

Recoger los datos para establecer un inventario común y aportar evidencias contextuales es una tarea de enorme interés para situar con precisión la relación de este importante núcleo con el resto de los que componen el Arte Esquemático Peninsular.

2 - Nuevos informes sobre las cuevas con pinturas de la Sierra de San Mamede

Los estudios desarrollados en los últimos tres años en las laderas portuguesas de la Serra S. Mamede han permitido aumentar el número de cuevas con arte rupestre conocidas de cuatro hasta catorce. Prácticamente todas las cuevas naturales que se abren en crestas de cuarcita orientadas al sur o al oeste tienen arte esquemático en mayor o menor cantidad. Se reconoció, por lo tanto, que las cuevas con pinturas no solamente ocupan el área al sur de la montaña, sino que están presentes a lo largo de toda la cresta cuarcítica, desde Arronches a Marvão, pasando por Portalegre.

Técnica y temas reiteran la gramática del arte esquemático pintado, donde la presencia de figuras antropomórficas, ramiformes, ictiformes y serpentiformes contrasta con los raros zoomorfos presentes en el Abrigo de Gaivões.

La perspectiva de búsqueda de contextos que nos planteamos, dió resultados. Así en la cueva de Pinho Monteiro, con pinturas esquemáticas, hemos obtenido dos fechas sobre carbones recogidos en la base del yacimiento: Cal BC 7570 - 7460 (BETA 296 434) y Cal BC 9250 - 9100 (BETA 296 433), Se asocian con material lítico claramente atribuible a las culturas del mesolítico y



epipaleolítico. No hemos localizado ningún resto posterior. Sin embargo, los estudios llevados a cabo en el verano de 2012, en la Cueva de Igreja dos Mouros, a corta distancia de la anterior cueva y con la presencia de semejante arte esquemático, ha ofrecido únicamente, materiales calcolíticos, con la presencia de dos fragmentos platos de cerámica de bordo almendrado y dos puntas de flecha de pizarra con la base muy cóncava. Se recogieron muestras de carbón del nivel inicial de la ocupación que están a la espera de los resultados de su análisis.

3- Novedades en las sierras españolas de San Pedro, Millarón, la Culebra y Puerto Roque.

El modelo integral que nos ha servido para definir mapas predictivos y para organizar nuestro trabajo sobre el terreno, se centró sobre los términos de Alcántara, Santiago, Valencia y Rosmanihal (Bueno et al.2004a). Los resultados de nuestra propuesta en Alcántara se concretaron en las pinturas publicadas por Collado (2008) y en los grabados detectados por Henriques et al. (2011). Rosmanihal está actualmente en fase de estudio siguiendo ese mismo modelo. En Santiago, la campaña de prospecciones realizada en 2009 corroboró la potencia de la pintura esquemática, su excelente conservación y, lo que es más interesante, su inserción en largas diacronías ocupacionales, que incluyen pinturas del Paleolítico Superior (Bueno et al.2010; Bueno et al.2011; Carrera et al.2007). Ello coincide con la presencia de grabados al aire libre de estilo paleolítico (Gomes, 2007), lo que dota a nuestra área de estudio de otro elemento muy valorable a la hora de establecer sus capacidades de interacción con otras zonas.

Los sectores definidos se determinaron como casos de estudio, y sus potencialidades están aún abiertas. Pero lo lógico es suponer que sistemas semejantes fueron comunes en otras regiones con ocupaciones conectadas con la Prehistoria Reciente, algunas de ellas muy ricas en arte pintado o en arte grabado. Este es el caso de la Serra de San Mamede donde los indicios conocidos (Breuil,1916; Oliveira,2010), han sido notablemente ampliados, y lo que es más interesante, dotados de contexto arqueológico mediante las excavaciones de los abrigos de Pinho Monteiro y Igreja dos Mouros.

La oportunidad reciente de elaborar una propuesta de proyección del patrimonio arqueológico de Valencia de Alcántara, nos permitió concretar nuestro modelo en mapas predictivos (Bueno y Vazquez, 2008), los cuales coinciden de manera notable con las pinturas localizadas en el último año por J.C. Jimenez. Ciertamente no se trata por parte de Jimenez de un trabajo sistemático,



INSTITUTO CUBANO DE
ANTROPOLOGÍA

MEMORIAS

CONFERENCIA INTERNACIONAL ANTROPOLOGÍA

integrado en un proyecto de investigación, sino de una serie de hallazgos casuales realizados por una persona con sensibilidad que ha dado los correspondientes avisos, tanto a las autoridades encargadas de su custodia, como a los profesionales que están implicados en su estudio.

Del aviso a la Sección de Arqueología de la Junta de Extremadura surge la visita a los abrigos de Collado, Jefe del Servicio, que tomó las referencias necesarias para integrarlos en el inventario de arte rupestre de la región. En la actualidad estamos preparando un proyecto para la obtención del permiso para la realización de un estudio conjunto Évora /Alcalá en el que se integraría J.C. Jimenez.

La expectativa generada en los trabajos citados se ha cumplido con creces, aportándose un número de abrigos superior a la decena, como en Santiago, pero sobre todo, la evidencia de que una prospección más intensiva en cada de una de las sierras mencionadas aportaría un número sensiblemente mayor. Las posibilidades de localizar depósitos son también importantes pues se trata de zonas de difícil y acceso y, por ello, más susceptibles de buenas conservaciones.

Hablamos, por tanto, de un capital histórico de extremado valor, que conviene analizar cuidadosamente y dotar de contenido para trasladarlo al conocimiento público. En ningún caso indicaremos los lugares exactos pues los abrigos no están cerrados, ni disponen de vigilancia. Señalaremos las zonas en las que aparecen, con la suerte de que forman parte del parque natural asociado a la ZEPA Sierra de San Pedro, por lo que esperamos que esa situación sirva de acicate para su conservación y disfrute sostenible.

4- Disposición de abrigos en las sierras del término de Valencia de Alcántara

Como decíamos arriba, la distribución actual es solo la punta del iceberg de un conjunto que en el momento en que disponga de una prospección intensiva, se incrementará notablemente. En cualquier caso no está demás señalar que cuantitativamente hablando la cantidad de abrigos detectados en la Serra de San Mamede, como los de Santiago de Alcántara, Valencia de Alcántara o Alcántara, en menor medida, se encuentra dentro de los rangos medio-altos de la totalidad de los conjuntos de abrigos de la Península Ibérica. Más aún, valorando la idea de que los conocidos son una mínima parte de los que nos quedan por conocer. Hablamos, por tanto, de agrupaciones que superan la decena de abrigos y, lo que es más interesante, que se desarrollan en topografías destacadas sobre valles de alta ocupación neolítica y calcolítica. La coincidencia de la presencia de



dólmenes, hábitats, menhires, estelas y conjuntos de grabados, añade un factor de alta incidencia cultural en las posibilidades de análisis de estas pinturas rupestres.

Valencia de Alcántara es uno de los primeros grupos megalíticos documentados en la Península Ibérica (Bueno, 1988, 2000). Sus grandes monumentos realizados en granito y en pizarra, se disponen junto a las principales vías hídricas, las cuales están siempre relacionadas con los acuíferos asociados a las crestas cuarcíticas de las sierras en las que se albergan las pinturas. El agua es de manera evidente uno de los factores básicos para el asentamiento humano y la capacidad hidrológica junto con las fuentes asociadas a estos contextos geológicos, debió constituir uno de los elementos más destacados para la concentración de asentamientos conocida hasta el momento. Otros recursos abióticos como el sílex, el cuarzo, algunas materias duras para la realización de útiles pulimentados, y sobre todo, las posibilidades extractivas de oro y cobre (Barroso et al. 2000; Bueno et al.2004a) son parámetros de indudable valor.

El mapa que adjuntamos sitúa las pinturas sobre las crestas cuarcíticas que presiden y distribuyen los tránsitos por el territorio que nos ocupa, ya sea la formación geológica de base granito o pizarra. Este factor – el de la geología-, supuestamente dicotómico en la interpretación de las arquitecturas megalíticas, queda sensiblemente diluido al presentar ambas sectores idénticas expresiones simbólicas.

La denominación “Monumentos naturales” utilizada por Bradley (1997) para definir los lugares marcados con símbolos resulta muy acertada para comprender que son los accidentes topográficos más visibles los que se señalan como sistema de organizar los territorios por los que estas poblaciones se distribuyen. Esta posición preminente comparte espacio con expresiones menos visibles, que en nuestra hipótesis, delimitan territorios a partir de los elementos orales transmitidos de generación en generación (Bueno et al.2004a; Bueno, 2008). El caso de los grabados dispuestos en rocas poco destacadas o al mismo nivel del suelo, es muy revelador en este aspecto. La contraposición entre los símbolos visibles y los símbolos invisibles, genera un código colectivo aplicado en distintos contenedores –incluidos los monumentos megalíticos-, que consideramos multifuncional (Bueno y Balbín 2000 a).

El conjunto más numeroso, el de la Sierra de Santa Catalina, explicita las características que definimos en Santiago de Alcántara (Bueno et al.2006; Carrera et al.2007): agrupaciones lineales de abrigos que siguen las líneas de cresta, por tanto que se adaptan al soporte natural. Pero dentro de



INSTITUTO CUBANO DE
ANTROPOLOGÍA

MEMORIAS

CONFERENCIA INTERNACIONAL ANTROPOLOGÍA

esta apreciación general, pueden definirse núcleos en los que existe un abrigo mayor, con más cantidad y variedad de figuras, asociado a abrigos menores, que probablemente marcan el camino hacia el primero. Esto parece claro en los abrigos del Millarón II, III y IV. Las agrupaciones dobles del resto de los enclaves: Puerto Roque y Peña Jurada, acabarán por definirse como conjuntos más complejos cuando la prospección intensiva sea un hecho.

Abrigos poco profundos comparten protagonismo con el uso de grietas o pequeñas cuevas, característica que los conjuntos de Valencia de Alcántara comparten con los del resto de la región, lo que resulta muy notable en el caso de los detectados en la Serra de San Mamede. Este uso de paneles con distinta incidencia de la luz solar, y sobre todo, con distintas posibilidades respecto a posibles funcionalidades, es del mayor interés para evaluar las posibles relaciones de algunos de estos enclaves con depósitos funerarios, lo que sabemos sucede en otras áreas de la Península Ibérica (Bueno y Balbín, 2002)

La interesante relación del área del Millarón con una necrópolis de cistas a la que asociamos una estela reitera la conexión entre áreas funerarias y evidencias escultóricas detectada en algunos enclaves de la Serra de San Mamede, y muy especialmente, de la de Arronches (Breuil, 1917; Bueno y Balbín, 1991; Bueno et al. 2005; Oliveira y Oliveira, e.p.).

Una prospección al pie de la Sierra de Santa Catalina ofrecería nuevos monumentos megalíticos de pizarra, como los muy próximos de la finca de Bordalo (Bueno, 1988, 1994) o, como las necrópolis más ampliamente conocidas y situadas al pie de la Sierra de San Pedro, caso de la de Lagunita (Bueno et al. 2006, 2008b). Esa misma posición en el área de esquistos, coincide con las pinturas de Peña Jurada, en la que es de esperar que los hallazgos se incrementen de modo notable.

Quizás uno de los sectores más interesantes sea Puerto Roque, por su inserción en el área de granitos que conserva mayor cantidad de evidencias megalíticas, situada al Sur de Valencia de Alcántara y en el ámbito de la rivera de Avid. Allí pudimos reexcavar el núcleo del Cajirón y las Datas, monumentos que debieron estar en activo entre finales del V-principios del IV milenio cal BC, hasta bien avanzado el III milenio cal. BC. (Bueno, 1988; 2000). Las cronologías obtenidas al otro lado de la frontera (Oliveira, 1997), confirman fechas similares.

La presencia de pinturas en la misma cresta, pero ya del lado portugués anuncia un potente núcleo que seguro responde a algún hábitat próximo que acabará por detectarse.



5- Técnicas y temas

La pintura esquemática peninsular se caracteriza por la abundante presencia de pigmentos rojos en sus distintas variantes, en ocasiones de pigmentos negros y, muy puntualmente, de pigmentos blancos.

La disposición mayoritaria en los paneles es claramente monócroma. Un solo color se empleó para la realización, pese a que se pueden verificar superposiciones de otras fases de pintura realizadas en colores distintos. No obstante, algunas excepciones, precisamente en Extremadura (Breuil, 1935), señalan la confluencia de más de un color formando parte del mismo tema, lo que conectaría la policromía de algunos monumentos megalíticos con la de algunos abrigos (Bueno y Balbin, 2006).

Los pigmentos del área que nos ocupa reiteran componentes mayoritarios: el rojo, y la presencia de otros colores: Disponemos de superposiciones de pinturas negras en el panel postpaleolítico de La Gajera 2, en Santiago de Alcántara (Bueno et al. 2010), y de motivos en blanco en el panel de Igreja dos Mouros (Oliveira y Oliveira, e.p.) Es más que posible que los pigmentos blancos y negros hayan tenidos menos posibilidades de conservación que los rojos compuestos por óxidos de ocre, además de que tienen más dificultad de detección en lecturas iniciales de los paneles. En cualquier caso, desde el punto de vista cromático los pigmentos y su cuantificación responden a la generalidad del arte esquemático ibérico.

La documentación de los componentes de estos pigmentos es un factor fundamental para detectar “recetas” (Hameau et al. 2001) . Es decir cadenas operativas que incluyan desde la búsqueda del pigmento, su preparación, la presencia de aglutinantes, su obtención, y desde luego, la aplicación. Con este último objetivo, el de la aplicación, una observación “de visu” asegura el uso de pinceles gruesos, muy probablemente realizados con piel de animales, además de aplicaciones directas con la yema del dedo. Otras aplicaciones más complejas como tampones de distintos tamaños (pieles enrolladas en el extremo de un palo), son perceptibles en temas como los puntos, muy abundantes en el sector; o pinceles más finos para las graffias más caligráficas, algunos antropomorfos, que forman parte también del conjunto que analizamos.

Con el objetivo de verificar los componentes de los pigmentos hemos trabajado con equipos de físicos mediante Difracción de Rayos X portátil (Bueno et al. 2010; Oliveira, 2011). Este camino no ha hecho más que empezar.



La comparecencia de grabados en abrigos pintados, no es muy común, De ahí que subrayar el tema fálico esculpido en Igreja dos Mouros nos resulte del mayor interés. Más aún de considerar que este tipo de asociación tiene cumplida referencia en ámbitos funerarios, caso del dolmen de Soto, en Huelva (Balbín y Bueno, 1996; Bueno et al.2004 b). La presencia de un círculo piqueteado, sobre el que se pinta en rojo un antropomorfo de bazos en asa en el abrigo del Millarón I insiste en este tipo de asociaciones bien documentadas en el repertorio de Arte Megalítico de la región (Bueno y Balbín 2000b)

Los temas reiteran los más conocidos de la Pintura esquemática peninsular, constituyendo el conjunto geométrico: puntos, barras, círculos...etc, el más numeroso. Aún así, como ya argumentamos para la Sierra de San Pedro (Bueno et al.2006), la proporción de representaciones humanas es muy alta, sobre todo en relación con otros núcleos considerados clásicos, como es el de Sierra Morena.

Antropomorfos y, sobre todo, escenas, de gran calado visual y compositivo como la del abrigo de Grajera 1 o, ídolos, como los detectados en el Buraco y la Grajera 1, ambos en término de Santiago de Alcántara (Bueno et al.2006). Lo mismo sucede en la Serra de San Mamede (Oliveira y Oliveira, e.p.), y en los abrigos más destacados de Valencia de Alcántara.

El contenido naturalista es destacable. Así algunos de los individuos de brazos en asa presentan rellenos compactos y gruesos, caso del arriba citado en el abrigo del Millarón I, el del Millarón III.

Como en Santiago de Alcántara, una fase previa aparece reflejada en las superposiciones temáticas. No en vano, los paneles al aire libre recogen la realidad de fases distintas de ejecución, convirtiéndose en auténticas secuencias gráficas, de la misma manera que las secuencias arqueológicas que valoramos a partir de las estratigrafías. (Bueno et al., 2006; 2010).

Los temas geométricos de Peña Jurada o algunas líneas que hemos de estudiar con mayor detalle en los de la Sierra de Santa Catalina, proponen presencias asociadas a cazadores-recolectores, cuya repercusión en las secuencias arqueológicas de la región comienza a percibirse en los últimos años (Cerrillo y Gonzalez, 2011).



6- Pinturas en las sierras del Tajo Internacional

El avance que damos a conocer confirma las enormes posibilidades de proyectos continuados dirigidos a documentar los marcadores gráficos de esta amplia y rica región. Los símbolos, en tanto que evidencia clara de un pensamiento compartido, son una de las huellas más notables de los paisajes ocupados en la Prehistoria.

Las superposiciones comentadas avalan la idea de una población continua que situaría grupos de cazadores en los confines más occidentales del Sur de Europa (Balbín y Bueno 2009). Los datos recientemente obtenidos en el Algarve refuerzan nuestra hipótesis y abren un abanico de expectativas que habrá que corroborar intensificando los trabajos de campo (Simón et al.2012)..

La presencia de graffías adjudicables al Estilo V (Bueno et al.2007, 2008), caso de las líneas quebradas del abrigo de Peña Jurada y de algunos de los motivos analizados en al Sierra de San Pedro (Bueno et al.2006), certifica un asentamiento poblacional asociado a estas sierras de manera constante, que las cronologías que presentamos de la cueva de Pinho Monteiro certifican. Las técnicas del arte paleolítico: pintura, grabado y escultura, debieron de transmitirse de generación en generación, por medio de la tradición oral (Bueno, 2008). La constatación de que son similares los lugares decorados e incluso que en ocasiones reiteran los mismos soportes, es una interesante confirmación de esta hipótesis que convierte la zona que estudiamos en uno de los núcleos de mayor tradición gráfica del occidente europeo.

El notable incremento de población durante el neolítico y, sobre todo, el que dejan patente durante el calcolítico asentamientos y monumentos funerarios, tiene su respuesta en las ocupaciones gráficas documentadas en las pinturas de la Sierra y en los grabados asociados a las líneas fluviales. Todo el territorio se define con los símbolos tradicionales, aquellos que permiten identificarlo para los pertenecientes al grupo y para los que son ajenos a él (Bueno y Balbín, 2000a; Bueno et al.2004a; Bueno, 2008). Los símbolos se erigen en auténticos marcadores territoriales, pues “domestican” espacios naturales mediante la inclusión de fórmulas reconocibles para los grupos humanos que las practicaron.

Nuestra convicción de la trascendencia de la zona que nos ocupa en la generación de ideas y formas asociadas al Arte Esquemático peninsular, se sostiene en los argumentos arriba explicitados. La evidencia de que nos encontramos en un sector de comprobado arraigo generacional nos



permitirá ofrecer reflexiones acerca del decurso y evolución de los sistemas gráficos de la Prehistoria del Sur de Europa.

BIBLIOGRAFIA

Acosta, 1968 : La pintura rupestre esquemática en España. Salamanca

Balbín Behrmann, R. de ; Bueno Ramirez,P. "Soto, un ejemplo de arte megalítico en el Suroeste de la Península". A. Moure (Ed): *El Hombre fósil, 80 años después*. Santander, p.467-505

Balbín-Behrmann, R. de ; Bueno Ramirez,P. 2009 Altamira, un siècle après: art paléolithique en plein air. *L'Anthropologie*, 113;pp.602-628.

Breuil, H. 1917; La roche peinte de Valdejunco. Terra Portuguesa. Año II, 13-14: pp. 17-26

Breuil , H. (1935) : *Peintures rupestres schémathiques de la Péninsule Ibérique*. Ed. Lagny.París

Bradley,R.,1997.Rock art and the Prehistory of Atlantic Europe.Routledge

Bueno Ramirez, P.(1988): *Los dólmenes de Valencia de Alcántara*. Excavaciones Arqueológicas en España, 155. Madrid.210 p.

Bueno Ramirez,P (1991): *Megalitos en la Meseta Sur:los dólmenes de Azután y La Estrella*.Excavaciones Arqueológicas en España,159, Madrid.

Bueno Ramirez,P(1994) : "La necrópolis de Santiago de Alcántara (Cáceres). Una hipótesis de interpretación para los sepulcros de pequeño tamaño del megalitismo occidental".*Boletín del Seminario de Arte y Arqueología de Valladolid*, LIX ,p.25-100, IV láms.

Bueno Ramirez ,P.(2000):"El espacio de la muerte en los grupos neolíticos y calcolíticos de la Extremadura española". *Extremadura Arqueológica*, VIII, p.35-80.

Bueno Ramirez ,P.(2008). Espacios decorados en el occidente peninsular. Territorios tradicionales de cazadores-recolectores y de productores. R. de Balbin Behrmann ed.: *Arte al aire libre en el Sur de Europa*. Salamanca ; pp.323-345

Bueno Ramirez,P.- Balbín Behrmann,R.de (1991) La estela del Millarón y su relación con las representaciones antropomorfas megalíticas. XX Congreso Nacional de Arqueología. Zaragoza, 199-205.



INSTITUTO CUBANO DE
ANTROPOLOGÍA

MEMORIAS

CONFERENCIA INTERNACIONAL ANTROPOLOGÍA

- Bueno Ramirez,P.- Balbín Behrmann,R.de 1992:L'art mégalithique dans la Péninsule Ibérique.Une vue d'ensemble. *L'Anthropologie*,París,t.96,nº2-3 ;pp.499-572.
- Bueno Ramirez,P.; Balbín Behrmann,R.(2000a): "Art mégalithiques art en plein air. Approches de la définition du territoire pour les groupes producteurs de la Péninsule Ibérique ». *L'Anthropologie*, 104. p. 427-458.
- Bueno Ramirez,P.; Balbín Behrmann,R.(2000b):" Arte megalítico en la Extremadura española". Homenaje a Elias Dieguez Luengo. *Extremadura Arqueológica, VIII: El Megalitismo en Extremadura*, p.345-379
- Bueno Ramirez,P.; Balbín Behrmann,R. (2002):" L'art mégalithique péninsulaire et l'art mégalithique de la façade atlantique: un modèle de capillarité appliqué à l'art post-paléolithique européen ». *L'Anthropologie*,106, p.603-646.
- Bueno Ramirez,P.; Balbín Behrmann,R (2006) : "Arte megalítico en la Península Ibérica:contextos materiales y simbólicos para el arte esquemático. En J.Martinez García y M.Hernandez Perez (eds.):*Arte rupestre Esquemático en la Península Ibérica.Comarca de Los Vélez*,p.57-84
- Bueno Ramirez,P.; Balbín Behrmann,R 2009: Marcadores gráficos y territorios tradicionales en la Prehistoria de la Península Ibérica. Cuadernos de Prehistoria de la Universidad de Granada, 19; pp.65-100
- Bueno Ramirez, P.; Balbín Behrmann,R.de ; Alcolea Gonzalez, J.J. (2007): "Style V Dans le bassin du Douro. Tradition et changement dans les Graphies des chasseurs du Paléolithique Supérieur européen". *l'Anthropologie*, París, 111,p.549-589
- Bueno Ramirez, P. ; Balbín Behrmann, R.de ; Barroso Bermejo,R.(2004a): « Application d'une méthode d'analyse du territoire à partir de la situation des marqueurs graphiques à l'intérieur de la Péninsule Ibérique: le Tage International », *L'Anthropologie 108*, p. 653-710.
- Bueno Ramirez, P. ; Balbín Behrmann, R.de ; Barroso Bermejo,R. (2004b) : "Arte megalítico en Andalucía: una propuesta para su valoración Global en el ámbito de las grafías de los pueblos productores del Sur de Europa". *Mainake*, XXVI, p.29-62.



INSTITUTO CUBANO DE
ANTROPOLOGÍA

MEMORIAS

CONFERENCIA INTERNACIONAL ANTROPOLOGÍA

- Bueno Ramirez, P. ; Balbín Behrmann, R.de ; Barroso Bermejo,R.(2005) : « Hierarchisation et métallurgie: statues armées dans la Péninsule Ibérique », *L' Anthropologie* 109, pp.577-640.
- Bueno, P.; Barroso,R.;Balbín,R.de ; Carrera, R. (2006) : *Megalitos y marcadores gráficos en el Tajo Internacional:Santiago de Alcántara (Cáceres)*, Ayuntamiento de Santiago de Alcántara
- Bueno Ramirez, P. ; Balbín Behrmann, R.de ; Barroso Bermejo,R.(2008a) : “Models of integration of rock art and megalith builders in the International Tagus”. Bueno, P., Barroso, R., Balbín, R. de, (ed), *Graphical markers & megalith builders in the International Tagus. Iberian Peninsula*. BAR series. 1765, p.5-15.
- Bueno Ramirez, P. ; Balbín Behrmann, R.de ; Barroso Bermejo,R.(2008b): “The necropolis of Era de la Laguna, Santiago de Alcántara, Cáceres, in the context of the megalithism of the central region of the International Tagus”. Bueno, P., Barroso, R., Balbín, R. (eds.), *Graphical Markers and Megalith Builders in the International Tagus, Iberian Peninsula*. B.A.R. International series nº 1765, Oxford , p. 41-59.
- Bueno Ramirez, P. ; Balbín Behrmann, R.de ; Barroso Bermejo,R.(2009a) :”Análisis de las graffias megalíticas de los dólmenes de Antequera y su entorno”. *Dólmenes de Antequera: tutela y valorización hoy*. Coord. Científico: Bartolomé Ruiz. PH cuadernos. Instituto Andaluz del Patrimonio Histórico . Sevilla , p.186-197.
- Bueno Ramirez, P. ; Balbín Behrmann, R.de ; Barroso Bermejo,R 2009 b : Constructores de megalitos y marcadores gráficos. Diacronías y sincronías en el atlántico ibérico. In R. de Balbín Behrmann, P. Bueno Ramírez, R. González Antón, C.del Arco Aguilar (eds.): *Grabados rupestres de la fachada atlántica europea y africana*. BAR International Series 2043: 149-172.
- Bueno Ramirez, P. ; Balbín Behrmann, R.de ; Barroso Bermejo,R, 2011: Balance de un modelo integrador de Megalitos y Graffias Rupestres en el Tajo Internacional. *Associação de Estudos do Alto Tejo on line* ,vol.4 :p.2-14 .
- Bueno Ramirez, P.; Vazquez Cuesta, A. 2008 : Patrimonio arqueológico de Valencia de Alcántara. Estado de la cuestión, Valencia de Alcántara.
- Carrera Ramirez, F., Bueno Ramirez, P., Barroso Bermejo, R., Balbín Behrmann,R. de 2007: Recuperación patrimonial de arte prehistórico: Los abrigos de El Buraco y La Grajera, Santiago de Alcántara
- Cerrillo Cuenca, E., Gonzalez Cordero, A 2011. Prehistoric caves in the interior basin of river Tagus: the complex at Canaleja gorge (Romangordo, Cáceres, Spain). In Bueno Ramirez,



INSTITUTO CUBANO DE
ANTROPOLOGÍA

MEMORIAS

CONFERENCIA INTERNACIONAL ANTROPOLOGÍA

- P., Cerrillo Cuenca, E., Gonzalez Cordero, A.. From the origins :The prehistory of the Inner Tagus Region. BAR International Series 2219,2011;pp.23-42
- Collado Giraldo, H. 2008: Arte rupestre prehistórico en Extremadura: 1997-2006. In R. de Balbín (ed.): *Arte Prehistórico al aire libre en el Sur de Europa*. Junta de Castilla y León: 287-322.
- Gomes, M.V. 2007: Os períodos iniciais da arte do Vale do Tejo (Paleolítico e Epipaleolítico). *Cuadernos de Arte Rupestre*,nº4,p.81-116
- Hameau, PH.; Cruz V.;Laval,E.;Menu,M.;Viganud,C.2001. Analyse de la peinture de quelques sites postglaciaires de Sud-Est de la France. *L'Anthropologie*,105.París:611-626
- Henriques,F.; Caninas,J.C. ; Cardoso,J.L.; Chambino,M.2011 Grafismos rupestres pré-históricos no Baixo Erges (Idanha-a-Nova, Portugal) . In Bueno Ramirez, P., Cerrillo Cuenca, E., Gonzalez Cordero, A. From the origins :The prehistory of the Inner Tagus Region. BAR International Series 2219, pp.199-217
- Lopez Payer M.; Soria Lerma,M. 1988: El arte rupestre en Sierra Morena occidental. Jaén.
- Martinez Garcia,J.(2006): “La pintura rupestre esquemática en el proceso de transición y consolidación de las sociedades productoras”.Martinez García y M.Hernandez Perez (eds):*Arte rupestre esquemático en la Península Ibérica.Comarca de los Velez* ,p.33-56
- Oliveira,J. (1997):”Datos absolutos de monumentos megalíticos da Bacia hidrográfica do rio Sever”. R.de Balbín Behrmann-P,Bueno Ramirez eds:*II Congreso de Arqueología Peninsular*. p.229-239
- Oliveira, J.de (2008); The tombs of the neolithic artist-shepherds of the Tagus valley and the megalithic monuments of the mouth of the river Sever, in Bueno, P., Barroso, R., Balbín, R. de, (ed), *Graphical Markers and Megalith Builders in the International Tagus*, Iberian Peninsula, Bar International Series nº 1765, England. pp.117 – 127
- Oliveira, J. de (2003); “A arte rupestre no contexto megalítico Norte-Alentejano”, *Sinais de Pedra*, Fundação Eugénio de Almeida, (ed. electrónica).
- Oliveira, J.de; Oliveira, C. (e.p); “A Arte Rupestre Esquemática Pintada no contexto megalítico da Serra de S. Mamede”, *Actas do 5º Congresso do Neolítico Peninsular*, Lisboa .
- Oliveira, J.; OLIVEIRA, C. (e.p.); “Sítios com Arte Rupestre na Serra de S. Mamede, no contexto da paisagem megalítica do Norte Alentejano”, *Actas do XVI Congresso da UISPP*, Florianópolis, Brasil
- Oliveira, J., Oliveira, C. (e.p.); “Outras faces do Megalitismo no Norte Alentejano – Portugal”, *Actas do XVI Congresso da UISPP*, Florianópolis, Brasil .

Oliveira, Jorge *et alii* (2011); In situ energy dispersive X-ray fluorescence analysis of rock art pigments from the Abrigo dos Gaivões and Igreja dos Mouros caves (Portugal), X-Ray Spectrometry, Wiley online Library

Simón Vallejo, MM.D., Cortés Sanchez, M., Bicho, N. 2012: Primeras evidencias de arte mueble paleolítico en el Sur de Portugal. Trabajos de Prehistoria, 69,1 ; 7-20.

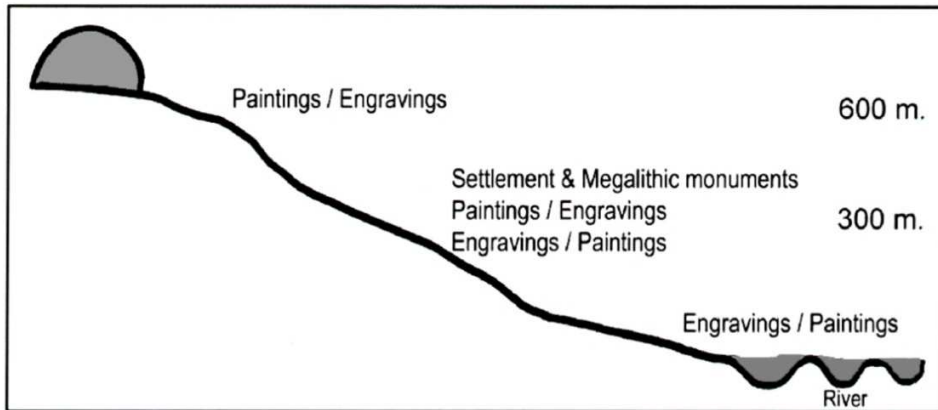




INSTITUTO CUBANO DE
ANTROPOLOGÍA

MEMORIAS

CONFERENCIA INTERNACIONAL ANTROPOLOGÍA



Predictive model of integration of engravings and paintings in the International Tagus



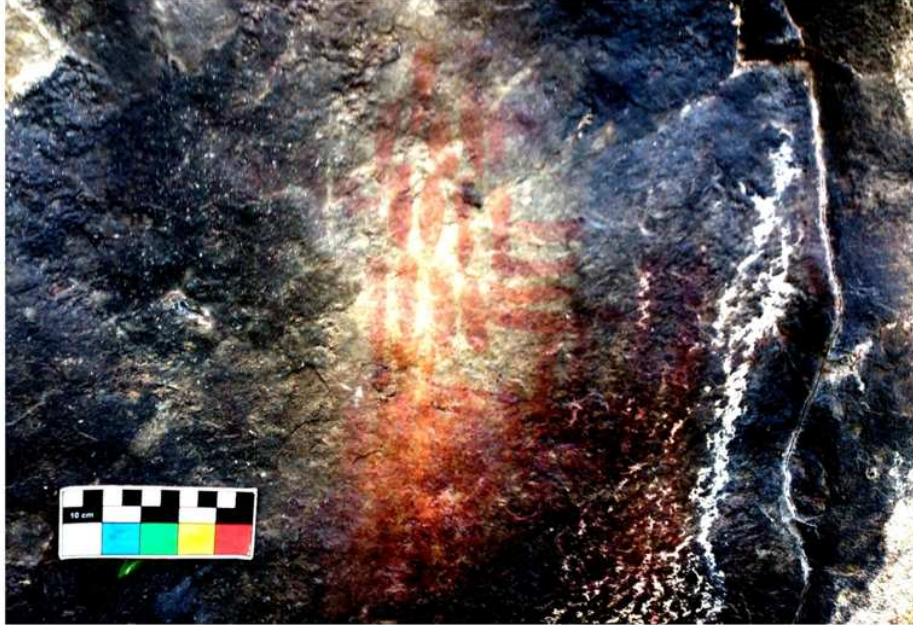
ABRIGO DO NINHO DO BUFO - Portugal
ABRIGO DO PUERTO ROQUE - España



INSTITUTO CUBANO DE
ANTROPOLOGÍA

MEMORIAS

CONFERENCIA INTERNACIONAL ANTROPOLOGÍA



PEÑA JURADA - Valência de Ancántara



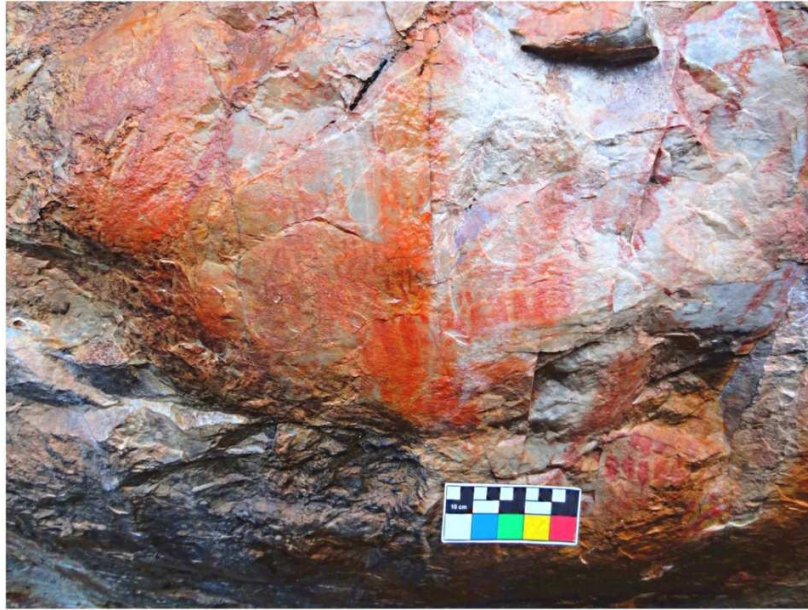
PUERTO ROQUE - Valência de Alcántara



INSTITUTO CUBANO DE
ANTROPOLOGÍA

MEMORIAS

CONFERENCIA INTERNACIONAL ANTROPOLOGÍA



ABRIGO DE LA VIHUELA - Valência de Alcântara



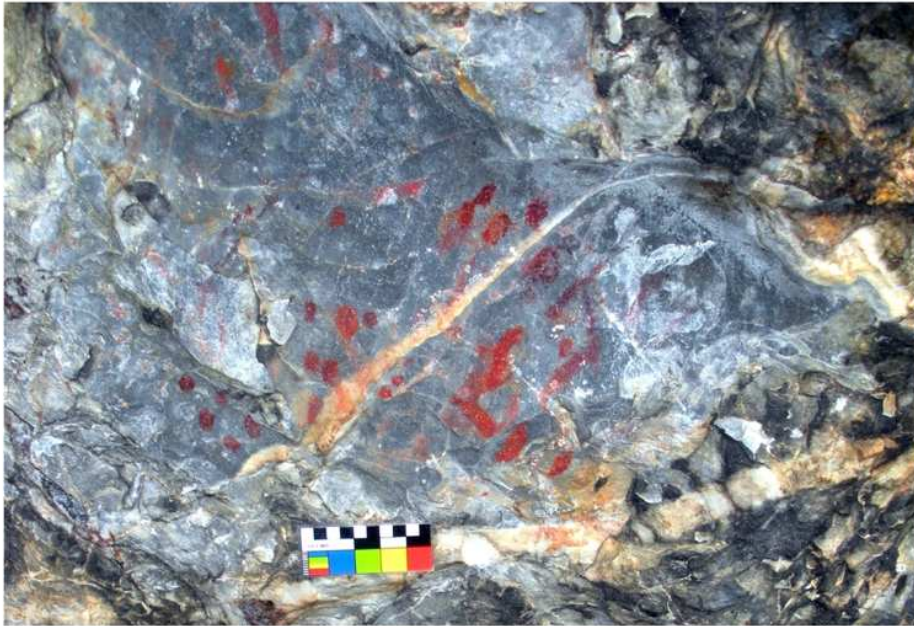
ABRIGO DE PUERTO ROQUE - Valência de Alcântara



INSTITUTO CUBANO DE
ANTROPOLOGÍA

MEMORIAS

CONFERENCIA INTERNACIONAL ANTROPOLOGÍA



NINHO DO BUFO - Marvão



NINHO DO BUFO - Marvão